

# L'ACTION ANTICIPATOIRE DANS DES CONTEXTES COMPLEXES

Lignes directrices de WAHAF  
sur la gestion des AA, des conflits  
et des déplacements





# INTRODUCTION

## QUEL EST L'OBJECTIF DE CE DOCUMENT ?

- Ce document est conçu pour essayer d'aider les partenaires de WAHAFA qui postulent pour des projets Build à naviguer dans certaines des complexités autour de l'Action Anticipatoire (AA) pour les déplacements et / ou les conflits.
- Dans le domaine d'AA, la prise en compte des déplacements et/ou des conflits dans les mécanismes AA suscite un intérêt croissant. Les déplacements sont fondamentalement liés aux urgences humanitaires et les conflits restent le principal moteur des besoins humanitaires dans le monde.
- Si l'AA vise à réduire les impacts et à sauver des vies en permettant des actions ciblées, il est important de travailler sur la question des déplacements et/ou des conflits avec les mécanismes d'AA.

## SOMMAIRE

Ces lignes directrices sont composées de deux parties :

1. Déplacement (pages 2-5)
  2. Conflit (pages 6-9)
- Nous vous recommandons vivement de lire les sections concernées avant la soumission des propositions d'un projet Build, car elles contiennent des considérations clés pour vos propositions et le développement

## NE PAS NUIRE (« Do no harm »)

**Lorsque vous parlez de l'AA, les déplacements et les conflits, il est essentiel que le principe « Ne pas nuire » soit au premier plan de la conception d'un projet Build, comme pour tout bon projet.**

Pour toute proposition de projet Build, les questions suivantes doivent être prises en compte :

- Pouvez-vous garantir que vos activités n'entraîneront pas de nouveaux conflits ou violences ou qu'elles n'aggraveront pas les tensions existantes ?
- Est-il éthique d'empêcher les déplacements en tant

- Au sein de WHH, nous nous efforçons de relever ces défis et d'apprécier les préoccupations communes de nos partenaires pour naviguer dans les complexités des AA, des déplacements et des conflits. Conscients de cette complexité, **nous identifions dans ce document les points d'entrée potentiels et les possibilités d'engagement.**
- Il est important que toutes les propositions pour des projets Build précisent clairement ce que l'on entend par « AA et déplacement » ou « AA et conflit ». Plutôt que d'adhérer à une définition ou à une approche unique, ces lignes directrices visent à vous aider à naviguer dans ces sujets complexes en tant que projet Build de WAHAFA.
- Il s'agit d'un document de travail, c'est-à-dire, nos lignes directrices sont susceptibles d'être modifiées en fonction des enseignements tirés par la communauté AA. Les commentaires sont toujours les bienvenus.

des projets Build.

- Les exemples donnés sont en grande partie fictifs mais basés sur des contextes réels, car les déplacements et les conflits sont des domaines en développement pour l'AA. Des lectures complémentaires sont proposées à celles et ceux qui souhaitent en savoir plus sur ces sujets.

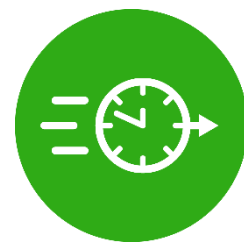
qu'impact ? Le fait d'empêcher les déplacements ou d'influer sur la voie des déplacements risque-t-il de nuire aux communautés ?

- Comme pour toute bonne programmation sur un aléa quelconque, votre organisation dispose-t-elle de lignes directrices sur l'intégration de la protection à prendre en considération ? Celles-ci doivent être mentionnées dans votre proposition.



**En bref : votre approche est-elle vraiment « AA pour les déplacements ou les conflits », ou s'agit-il d'une bonne pratique de programmation sensible aux conflits que l'on attendrait pour n'importe quel risque ?**

# L'ACTION ANTICIPATOIRE ET LES DÉPLACEMENTS



## QU'ENTENDONS-NOUS PAR DÉPLACEMENT ?

- Le Haut Commissariat des Nations unies pour les réfugiés ([UNHCR](#)) définit le déplacement comme le **mouvement forcé** de personnes quittant leur foyer ou leur lieu de résidence habituelle. Le déplacement peut être causé par divers facteurs, notamment les conflits armés, les situations de violence généralisée, les aléas naturels et la crise climatique (que ce soit à l'intérieur (PDI) ou au-delà des frontières de leur propre pays (réfugiés)).
- Les pasteurs peuvent-ils être considérés comme déplacés ?** La question de savoir dans quelle mesure les pasteurs, avec leurs modes de vie nomades, peuvent être considérés comme déplacés a fait l'objet d'un débat, car la distinction entre mouvement volontaire et mouvement forcé n'est pas toujours facile à établir. Toutefois, si vous travaillez avec des communautés pastorales confrontées à la perte de leur bétail et à la modification de leurs itinéraires de migration en raison d'aléas prévisibles, vous pouvez envisager cette question dans le cadre d'un projet d'assistance technique et de déplacement ([IDMC](#)).
- Les communautés d'accueil** peuvent également être touchées par les déplacements, de même que les personnes qui restent dans les communautés qui subissent des déplacements. Dans ces cas, le déplacement est un élément important de votre contexte, contribuant à la vulnérabilité face à d'autres aléas.

## QUELLES SONT LES QUESTIONS CLÉS LORS DE L'ÉLABORATION D'UNE PROPOSITION POUR « L'AA ET LE DÉPLACEMENT » ?

- Pour la proposition WAHAFa Build (ou la mise en place d'un mécanisme AA indépendamment de WAHAFa), nous vous recommandons de commencer par vous poser les questions du tableau 1. **Veillez présenter clairement les questions 1 et 2 dans la proposition WAHAFa Build** comme pour tout autre aléa.
- Bien que nous vous recommandions de procéder à un bref « reality check » à l'aide des questions de la partie droite du tableau avant de développer votre proposition de projet, un projet Build soutiendra la conception du déclencheur et la hiérarchisation et la validation des actions anticipatoires avec les communautés.

Tableau 1. Questions clés à prendre en considération lors du travail sur « AA et déplacements ».

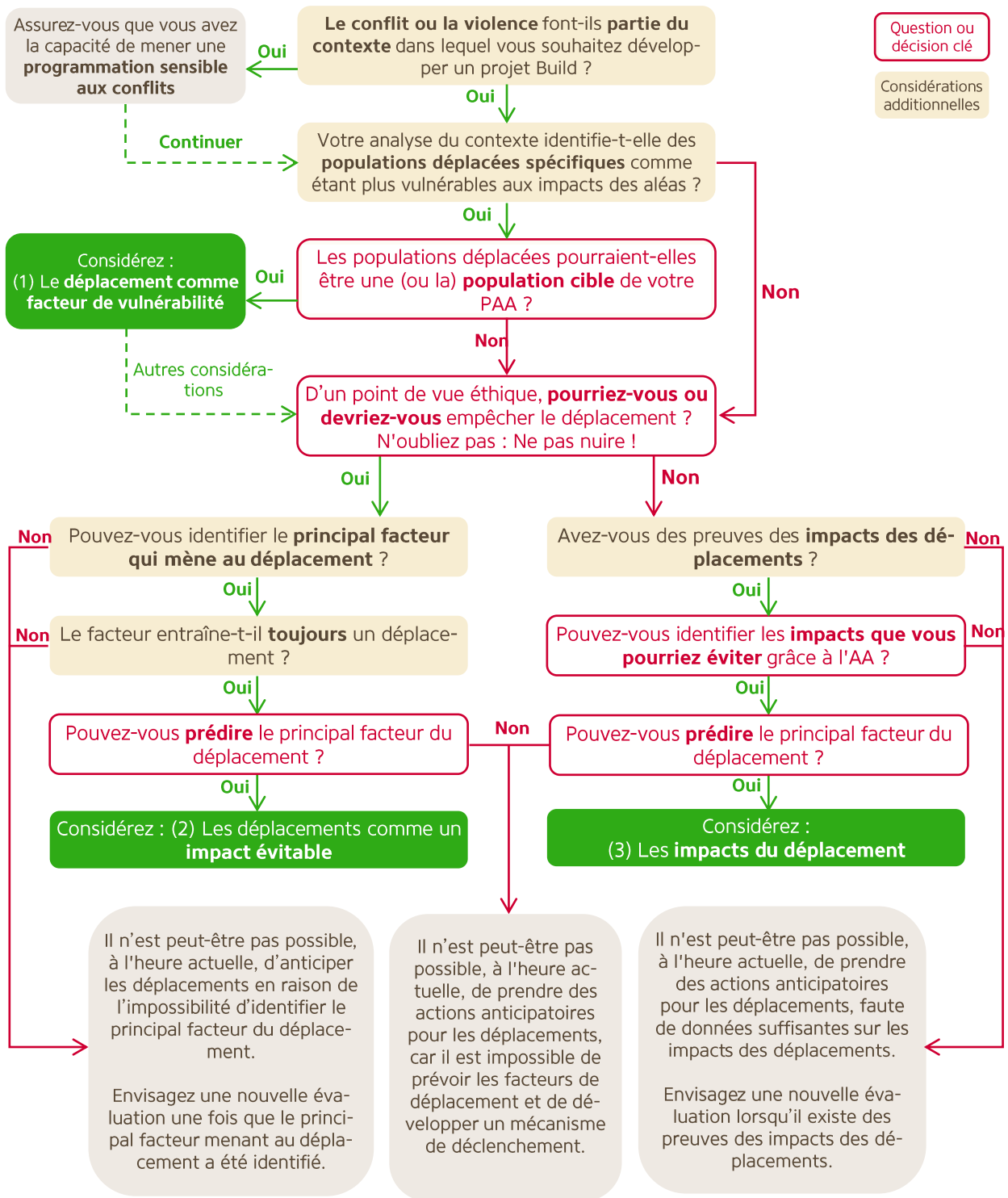
Essentiel pour une proposition:	À considérer comme « Reality check » pour la proposition* :
1. Que prévoyez-vous ?	... et comment ? Quelles données / quel système d'alerte précoce ?
2. Que voulez-vous éviter ?	... et comment ? Quelles actions anticipatoires ?
<i>Si vous pouvez répondre aux questions essentielles et si vous avez une théorie du changement, veuillez réfléchir aux questions suivantes. La réponse pour chaque question doit être « oui » pour permettre l'élaboration d'un Plan d'Action Anticipatoire:</i>	
	3a. Votre organisation a-t-elle les <b>capacités</b> et l' <b>expertise nécessaires</b> ?
	3b. Avez-vous suffisamment de <b>temps</b> entre l'alerte et l'aléa / les impacts ?
	3c. Votre organisation a-t-elle suffisamment de <b>ressources</b> ? (p.ex. le personnel et le budget du financement WAHAFa et/ou d'autres sources).

\* Ces questions seront développées en détail au cours des projets Build.

## QUELS SONT LES POINTS D'ENTRÉE POTENTIELS ET LES OPPORTUNITÉS POUR « L'AA ET LE DÉPLACEMENT » ?

Il existe trois points d'entrée potentiels lorsqu'on envisage l'AA et le déplacement :

- Le déplacement comme un facteur de vulnérabilité
  - Les déplacements comme un impact évitable
  - Impacts de déplacement (p.ex., abris, WASH, santé)
- Si vous postulez pour un projet Build liant AA et le déplacement, l'arbre de décision (Fig. 1) peut vous aider. Tableau 3 fournit plus d'informations sur les points d'entrée, d'autres considérations et des exemples.



**Figure 1.** Organigramme de questions rapides pour envisager votre approche de « AA et le déplacement ». Une fois que vous avez identifié votre approche possible, consultez les considérations supplémentaires dans le tableau 2.

**Tableau 2.** Points d'entrée, des considérations clés et des exemples pour l'AA et le déplacement

DESCRIPTION	CONSIDÉRATIONS ESSENTIELLES	EXEMPLES
<b>POINT D'ENTRÉE 1 : LE DÉPLACEMENT COMME UN FACTEUR DE VULNÉRABILITÉ</b>		
<p>L'analyse du contexte peut révéler que certaines populations déplacées sont plus vulnérables aux impacts des aléas naturels et plus directement d'origine humaine. Ces populations peuvent représenter des populations cibles clés pour tous les PAA, et pas seulement pour ceux qui sont axés sur les déplacements.</p>	<p>QUESTIONS CLÉS</p> <ul style="list-style-type: none"> <li>• Les populations déplacées et/ou les communautés d'accueil peuvent-elles être une (ou la) population cible de votre Plan d'Action Anticipatoire ?</li> <li>• Quelle est la durée du déplacement (temporaire, permanent, secondaire) ? Comprendre la dynamique des déplacements peut aider à identifier les actions anticipatoires les plus appropriées.</li> <li>• Quelles sont les vulnérabilités des populations déplacées en fonction de leurs caractéristiques (âge, sexe, etc.) ?</li> </ul>	<ul style="list-style-type: none"> <li>• Les personnes déplacées à l'intérieur du pays, depuis plus de cinq ans, vivent dans des abris mal construits et sont souvent touchées par des tempêtes hivernales prévisibles et violentes. Chaque année, les organisations humanitaires prennent des mesures pour atténuer et répondre aux impacts des tempêtes.</li> <li>• Un camp de réfugiés n'a pas accès aux informations d'alerte précoce auxquelles d'autres populations ont accès.</li> <li>• Les zones urbaines mal desservies abritant réfugiés et communautés d'accueil sont plus vulnérables aux chaleurs extrêmes avec des effets néfastes sur la santé, surtout des personnes âgées.</li> </ul>
<b>POINT D'ENTRÉE 2 : LES DÉPLACEMENTS COMME UN IMPACT ÉVITABLE</b>		
<p>Les déplacements sont souvent l'une des principales conséquences des aléas. Il existe de nombreux facteurs de déplacement, notamment</p> <ul style="list-style-type: none"> <li>• Aléas naturels (déplacement de catastrophes), par exemple sécheresse, inondations, cyclones tropicaux</li> <li>• Conflits, par exemple escalade des conflits, nouveaux conflits, peur des conflits</li> <li>• Violence, par exemple entre éleveurs ou violence liée aux gangs</li> <li>• L'instabilité politique, par exemple, la violence avant et après les élections</li> </ul>	<p>QUESTIONS CLÉS</p> <ul style="list-style-type: none"> <li>• Quel est le facteur de déplacement que vous <b>prévoyez</b> ?</li> <li>• Est-il éthique d'<b>empêcher les déplacements</b> ? Ne risque-t-il pas de nuire aux communautés ?</li> <li>• Quelles sont les variations de l'impact des déplacements au sein des différents groupes communautaires (par exemple, âge, sexe, moyens de subsistance spécifiques, statut socio-économique) ?</li> </ul> <p>CONSIDÉRATIONS SUR DES ALÉAS NATURELS</p> <ul style="list-style-type: none"> <li>• L'aléa entraîne-t-il toujours un déplacement ?</li> <li>• Pour les aléas à évolution lente : l'aléa est-il le principal facteur de déplacement ?</li> <li>• Le déplacement est-il une pratique courante pour éviter les dommages ?</li> </ul> <p>CONSIDÉRATIONS SUR DES CONFLITS ET LA VIOLENCE</p> <ul style="list-style-type: none"> <li>• Les déplacements varient-ils en fonction du type de conflit ou de violence (p.ex. inter-/intra-communautaire, inter-étatique) ?</li> <li>• Les déplacements varient-ils en fonction de la cause de la violence (p.ex. liée aux ressources, violence politique) ?</li> <li>• Comment les déplacements varient-ils avec le temps (p.ex. au début d'un conflit / de la violence, pendant un conflit en cours, quand les modalités du conflit évoluent) ?</li> </ul>	<ul style="list-style-type: none"> <li>• Les tensions entre deux groupes armés de communautés adjacentes persistent depuis des années, avec des montées de violence occasionnelles qui entraînent des déplacements. La violence étant à nouveau en hausse, des activités de consolidation de la paix sont menées afin d'éviter une augmentation des déplacements due à l'aggravation des tensions.</li> <li>• Une communauté est régulièrement touchée par des inondations, certaines années plus importantes que d'autres. Les inondations sont prévisibles et la communauté dispose d'un itinéraire d'évacuation. Cependant, certains membres de la communauté ne peuvent pas évacuer en raison de restrictions de mobilité et les sites d'évacuation sont surpeuplés. La communauté identifie le nettoyage des canaux de drainage avant les inondations urbaines prévues afin d'empêcher l'eau de monter et de réduire la nécessité d'évacuer.</li> </ul>
<b>POINT D'ENTRÉE 3 : IMPACTS DE DÉPLACEMENT</b>		
<p>Une fois que les personnes sont déplacées, elles subissent en cascade d'autres impacts humanitaires. Ces impacts peuvent se produire sur le lieu d'origine, le long des itinéraires de déplacement et dans les sites d'hébergement (tant pour les populations déplacées que pour les populations d'accueil).</p> <p>Les impacts peuvent inclure, sans s'y limiter, la protection, WASH, la santé, la sécurité alimentaire, la nutrition et les moyens de subsistance.</p>	<p>QUESTIONS CLÉS</p> <ul style="list-style-type: none"> <li>• Quel est le facteur de déplacement que vous <b>prévoyez</b> ?</li> <li>• Avez-vous des preuves* des impacts des déplacements ?</li> <li>• Quels impacts pourriez-vous <b>prévenir</b> (et comment) ?</li> </ul> <p>* Dans le cadre de votre analyse des risques, les preuves peuvent provenir de rapports d'événements historiques, de discussions de groupe avec les communautés, d'entretiens avec les parties prenantes, etc.</p> <p>CONSIDÉRATIONS SUPPLÉMENTAIRES</p> <ul style="list-style-type: none"> <li>• L'itinéraire de déplacement est-il récurrent / prévisible ? Existe-t-il des risques spécifiques le long de l'itinéraire qui peuvent être atténués ?</li> <li>• Déplacements internationaux vs. internes – cela influence-t-il les actions visant à minimiser les impacts ?</li> <li>• Où voulez-vous mettre en œuvre vos activités ?</li> <li>• Pouvez-vous garantir l'accès aux communautés pendant les phases Build et Fuel, en particulier dans les zones touchées par un conflit ?</li> </ul>	<ul style="list-style-type: none"> <li>• Une communauté touchée par des inondations fluviales dispose d'un site d'évacuation en cas d'événements graves. Des mesures sont prises en fonction des prévisions saisonnières pour garantir la sécurité du site d'évacuation, qui répond aux normes minimales pour l'abris et WASH.</li> <li>• Une crise économique mène à des mouvements continus de population hors du pays, avec des pics liés aux indicateurs économiques. Les personnes se déplacent à chaque fois le long d'itinéraires similaires et sont exposées à des risques importants de protection. Des services sont mis en place pour minimiser les risques le long de ces itinéraires, en particulier pour les femmes et les enfants.</li> <li>• Pré-stockage de fournitures médicales au point d'arrivée pour les déplacements anticipés dus à la violence.</li> </ul>



## QUEL EST LE LIEN ENTRE L'ACTION ANTICIPATOIRE ET LE CONFLIT ?

- « AA et déplacement » est souvent liée à des considérations similaires concernant « AA et conflit », étant donné que le conflit est généralement un facteur de déplacement et que les aléas peuvent avoir un impact plus négatif sur les populations déplacées à cause d'un conflit.
- Si vous envisagez de travailler dans une région touchée par un conflit ou si vous voulez prévoir les facteurs de conflit pour traiter des questions de déplacements, veuillez également consulter les lignes directrices sur l'[AA et les conflits](#).

### LECTURES COMPLÉMENTAIRES SUR L'AA ET LE DÉPLACEMENT

CIMA Research Foundation, Internal Displacement Monitoring Centre (IDMC) (2024). *Floods and Drought Displacement risk in Ethiopia, Somalia and Sudan*. HABITABLE Research Paper. Geneva: IDMC. URL: <https://tinyurl.com/yhtnnsmt>

Easton-Calabria, Evan; Siffert, Adeline; Moore, Joanna; Jjemba, Eddie (2024). Anticipatory action to build displaced populations' resilience at the intersection of climate change, conflict and displacement. *Humanitarian Exchange Magazine*, Issue **84**, Article 14. URL: <https://tinyurl.com/y3fr3mjj>

Easton-Calabria, Evan; Jaime, Catalina; Shenouda, Benjamin (2022). *Anticipatory action in refugee and IDP camps: challenges, opportunities and considerations*. Cross Red Crescent Climate Centre. URL: <https://tinyurl.com/3ab8m4y6>

Internal Displacement Monitoring Centre (IDMC) (2014). *How can pastoralists become displaced when they lead traditionally mobile lifestyles?*. URL: <https://tinyurl.com/bx79cfbk>

Rost, Nicolas (2023). *Can we predict conflict displacement?* Geneva: IDMC. URL: <https://tinyurl.com/mvzryerp>

Tárraga, José María; Sevillano-Marco, Eva; Teresa Miranda, Maria (2022). *The state-of-the-art on drought displacement modelling*. Geneva: IDMC. URL: <https://tinyurl.com/4hxdrt4k>

# L'ACTION ANTICIPATOIRE ET LES CONFLITS



## QU'ENTENDONS-NOUS PAR CONFLIT ET VIOLENCE ?

Nous suivons l'exemple du Comité international de la Croix-Rouge (CICR), qui fonde les définitions des conflits et de la violence sur le droit international humanitaire :

- Le terme « **conflit** » désigne un conflit armé impliquant le recours à la force entre des États ou des groupes armés organisés. Cela comprend les conflits armés internationaux (c-à-d entre États, comme la Russie et l'Ukraine) et les conflits armés non internationaux (c-à-d les conflits entre un État et des groupes armés non étatiques, ou entre des groupes armés non étatiques eux-mêmes, comme en Colombie). Pour plus d'informations sur le CICR, [cliquez ici](#).
- La **violence** désigne tout usage de la force causant des dommages, la destruction ou la perturbation des vies et des moyens de subsistance. Elle peut mener à un conflit armé sans en atteindre le niveau d'intensité ou d'organisation des conflits armés (les chaînes de commandement ou la capacité de lancer des attaques coordonnées). Exemples : la violence liée au crime organisé au Brésil ou en Europe occidentale ou la violence sectaire au Pakistan. Plus d'informations [ici](#).

## QUELLES SONT LES QUESTIONS CLÉS LORS DE L'ÉLABORATION D'UNE PROPOSITION POUR « L'AA ET LES CONFLITS » ?

- Pour la proposition WAHAF Build (ou la mise en place d'un mécanisme AA indépendamment de WAHAF), nous vous recommandons de commencer par vous poser les questions du tableau 1. **Veillez présenter clairement les questions 1 et 2 dans la proposition WAHAF Build** comme pour tout autre aléa.
- Bien que nous vous recommandions un bref « reality check » à l'aide des questions de la partie droite du tableau avant de développer votre proposition de projet, un projet Build soutiendra la conception du déclencheur et la hiérarchisation et la validation des actions anticipatoires avec les communautés.

Tableau 3. Questions clés à prendre en considération lors du travail sur « l'AA et les conflits ».

Essentiel pour une proposition:	À considérer comme « Reality check » pour la proposition*:
1. Que prévoyez-vous ?	... et comment ? Quelles données / quel système d'alerte précoce ?
2. Que voulez-vous éviter ?	... et comment ? Quelles actions anticipatoires ?
<i>Si vous pouvez répondre aux questions essentielles et si vous avez une théorie du changement, veuillez réfléchir aux questions suivantes. La réponse pour chaque question doit être « oui » pour permettre l'élaboration d'un Plan d'Action Anticipatoire:</i>	
	3a. Votre organisation a-t-elle les <b>capacités</b> et l' <b>expertise nécessaires</b> ?
	3b. Avez-vous suffisamment de <b>temps</b> entre l'alerte et l'aléa / les impacts ?
	3c. Votre organisation a-t-elle suffisamment de <b>ressources</b> ? (p.ex. le personnel et le budget du financement WAHAF et/ou d'autres sources).

\* Ces questions seront développées en détail au cours des projets Build.

## QUELS SONT LES POINTS D'ENTRÉE POTENTIELS ET LES OPPORTUNITÉS POUR « L'AA ET LES CONFLITS » ?

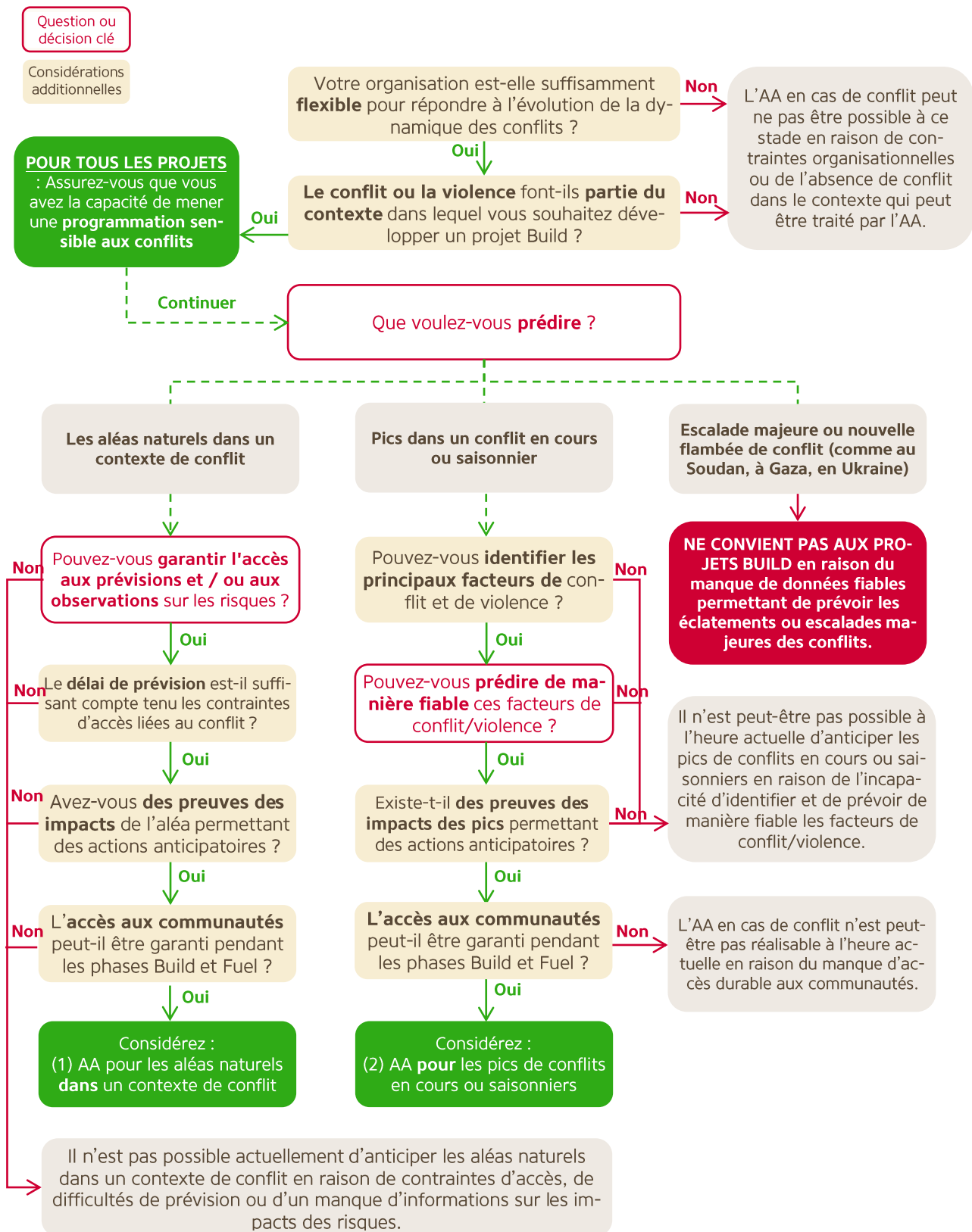
La **programmation sensible aux conflits** s'applique à toutes les propositions de projet Build dans les situations de conflit. En outre, il existe deux points d'entrée potentiels quand on parle d'AA et de conflit/violence :

- AA pour les aléas naturels **dans** un contexte de conflit
- AA **pour** les pics de conflits en cours ou saisonniers.

**REMARQUE** : Nous **ne pouvons pas** soutenir les pro-

positions de projets pour les nouveaux conflits majeurs à l'heure actuelle (p.ex. Soudan, l'Ukraine) à cause d'un manque de données historiques, l'incapacité de prédire ou de fixer des seuils.

- Si vous postulez pour un projet Build liant AA et le déplacement, l'arbre de décision (Fig. 2) peut vous aider. Tableau 4 fournit plus d'informations sur les points d'entrée, d'autres considérations et des exemples.



**Figure 2.** Organigramme de questions rapides pour envisager votre approche de « l'AA et le conflit ». Une fois que vous avez identifié votre approche possible, consultez les considérations supplémentaires dans le tableau 4.



**Tableau 4.** Points d'entrée, des considérations clés et des exemples pour l'AA et le conflit

DESCRIPTION	CONSIDÉRATIONS ESSENTIELLES	EXEMPLE(S)
<b>POUR TOUTES AA DANS LES SITUATIONS DE CONFLIT : LA PROGRAMMATION SENSIBLE AUX CONFLITS</b>		
<p>Si le conflit est un facteur clé dans votre contexte, quel que soit l'aléa, la programmation sensible au conflit est une exigence essentielle de votre proposition. Il est essentiel de procéder à une analyse des conflits afin d'examiner les différents types et causes de conflit, d'évaluer les principaux acteurs et les moteurs de la paix. Cela permet de minimiser les risques d'avoir, par inadvertance, un impact négatif sur la dynamique du conflit.</p>	<p>Votre organisation dispose peut-être déjà de ses propres lignes directrices en matière d'analyse des conflits et d'évaluation des risques de conflit pour soutenir votre proposition de projet Build. L'application de la sensibilité aux conflits pour l'AA nécessite des évaluations des risques et de la vulnérabilité qui prennent en compte les dynamiques de pouvoir, les inégalités sociales et le potentiel de conséquences involontaires, afin d'éviter d'exacerber les tensions ou de nuire aux communautés affectées.</p> <p>Les éléments à prendre en compte <u>pour tous</u> les projets Build dans un contexte de conflit sont les suivants :</p> <ul style="list-style-type: none"> <li>• Pouvez-vous garantir l'<b>accès</b> aux données et aux informations qui vous permettent d'élaborer votre mécanisme AA, même dans un contexte de conflit ?</li> <li>• Comment pouvez-vous <b>appliquer votre expérience</b> de la planification sensible aux conflits dans un contexte anticipatoire ?</li> <li>• L'<b>accès et la participation des communautés</b> peuvent-ils être garantis pendant les phases Build et Fuel?</li> <li>• Votre organisation est-elle suffisamment <b>flexible</b> pour répondre à l'évolution de la dynamique des conflits ?</li> </ul>	<ul style="list-style-type: none"> <li>• Deux communautés sont souvent en conflit pour des ressources naturelles partagées et sont confrontées à des risques d'inondations fluviales. Au cours des discussions de groupe avec les deux communautés, celles-ci identifient différentes actions prioritaires face aux inondations. L'évaluation des risques de conflit montre qu'un programme déployant des actions différentes risque d'exacerber les tensions entre les communautés. La décision est prise de mettre en œuvre toutes les actions dans les deux communautés, en minimisant le risque que l'AA puisse nuire.</li> </ul>
<b>POINT D'ENTRÉE 1 : AA POUR LES ALÉAS NATURELS DANS UN CONTEXTE DE CONFLIT</b>		
<p>L'objectif de cette approche est de prévenir ou de minimiser les impacts des aléas naturels dans un contexte de conflit, par exemple les cyclones, la sécheresse ou les vagues de chaleur dans un contexte de conflit.</p> <p>Les conflits exacerbent probablement les vulnérabilités aux aléas naturels, tout en posant des défis en matière de suivi, de prévision et de communication des risques d'aléas naturels.</p>	<p><u>D'autres considérations essentielles s'ajoutent à celles déjà incluses dans la programmation sensible aux conflits :</u></p> <ul style="list-style-type: none"> <li>• Disposez-vous d'un accès suffisant à des prévisions climatiques / météorologiques fiables ? Il peut être nécessaire de recourir à des sources internationales en fonction des dommages causés par les conflits et de la fonctionnalité des services nationaux.</li> <li>• Disposez-vous d'informations suffisantes sur les différents groupes touchés par le conflit, y compris les populations déplacées et les communautés d'accueil, pour identifier les plus vulnérables ?</li> <li>• Le délai de prévision des aléas naturels est-il suffisant pour prendre des mesures, sachant que les contraintes d'accès liées aux conflits peuvent ralentir la capacité d'accès aux communautés ?</li> <li>• Comment les impacts des aléas naturels varient-ils en fonction de l'intensité du conflit ? Cela modifie-t-il vos actions ou votre approche de ciblage ?</li> </ul>	<ul style="list-style-type: none"> <li>• Dans une zone de conflit actif, un nombre considérable de personnes âgées résident à proximité de la ligne de front. Elles sont restées accessibles tout au long du conflit jusqu'à ce jour. Les tempêtes hivernales violentes et prévisibles ont chaque année des effets néfastes sur la santé, mais des mesures peuvent être prises pour minimiser ces effets.</li> <li>• Les personnes déplacées à l'intérieur du pays en raison d'un conflit résident dans des camps de déplacés dans une région avec un conflit actif. L'accès est limité et ne peut se faire que par l'intermédiaire des partenaires humanitaires locaux et des organisations de la société civile. La province est touchée par les cyclones, les abris sont endommagés et des maladies transmises par l'eau se déclarent.</li> </ul>
<b>POINT D'ENTRÉE 2 : AA POUR LES PICS DE CONFLITS EN COURS OU SAISONNIERS</b>		
<p>L'objectif de cette approche est d'empêcher l'escalade d'un conflit ou d'une violence de faible intensité OU de prévenir les impacts d'un conflit.</p> <p>Si vous envisagez de développer un PAA pour des pics rares ou l'éclatement de nouveaux conflits (par exemple comme au Soudan, à Gaza, en Ukraine), ceux-ci <u>ne peuvent pas être pris en compte</u> pour l'instant car il n'y aurait pas suffisamment de preuves et de données pour développer un mécanisme de déclenchement.</p>	<p><u>D'autres considérations essentielles s'ajoutent à celles déjà incluses dans la programmation sensible aux conflits :</u></p> <ul style="list-style-type: none"> <li>• Quels sont les facteurs de conflit/violence à prévoir et comment ? Existe-t-il suffisamment de données historiques pour identifier les pics et leurs impacts ?</li> <li>• Quels sont les impacts que vous prévenez et comment ? Si vous envisagez des actions visant à <i>prévenir</i> un conflit ou une escalade de la violence, votre organisation dispose-t-elle d'une présence, d'une expérience et d'une confiance suffisantes pour mener des activités de type consolidation de la paix ?</li> <li>• Dans le cadre de votre analyse des conflits, avez-vous établi avec précision les principaux facteurs de conflit/violence, c'est-à-dire les fluctuations saisonnières, les liens avec les aléas naturels/ la pénurie de ressources, les calendriers politiques ou des moyens de subsistance ?</li> </ul>	<ul style="list-style-type: none"> <li>• Un pays est proie à un conflit depuis plusieurs années. Le nombre d'incidents de conflit fluctue d'une année à l'autre, avec certaines années des pics qui entraînent des déplacements et augmentent les impacts humanitaires. Les actions anticipatoires pourraient inclure le pré-stockage de kits WASH et d'abris dans les lieux d'arrivée des personnes déplacées.</li> <li>• La violence entre les groupes d'éleveurs n'est pas rare, car les différents groupes se disputent les pâturages et s'attaquent au bétail des autres. Un système de rapport de la violence bien entretenu note une augmentation du nombre d'incidents. Les activités de consolidation de la paix menées au bon moment réduisent les tensions.</li> </ul>

## QUEL EST LE LIEN ENTRE « L'AA ET LE DÉPLACEMENT » ?

- « AA et conflit » est souvent liés à des considérations similaires concernant « AA et déplacement », étant donné que le conflit est généralement un facteur de déplacement et que les aléas peuvent avoir un impact plus négatif sur les populations déplacées à cause d'un conflit.
- Si vous envisagez de travailler dans un contexte de conflit **et** de prévenir *ou* atténuer des impacts des déplacements, veuillez également consulter les lignes directrices sur l'[AA et le déplacement](#).

### LECTURES COMPLÉMENTAIRES SUR L'AA ET LES CONFLITS

Caldwell, Seth (2022). *Assessing the Feasibility of Conflict Prediction for Anticipatory Action*. Centre for Humanitarian Data Blogs. URL: <https://tinyurl.com/4tmjhr3w>

Red Cross Red Crescent Climate Centre (n.d.). *Climate & Conflict: Compounding impacts of climate and conflict on vulnerable people*. (ArcGIS Storymaps). URL: <https://tinyurl.com/4rs476ra>

Sauerhammer, Liesa; Schillinger, Juliane; Bolte, Patrick; Peters, Laura (2024) *Navigating fragility, conflict and violence to strengthen community resilience. A Handbook for Disaster Risk Reduction Practitioners*. International Federation of Red Cross and Red Crescent Societies (IFRC), International Committee of the Red Cross (ICRC), German Red Cross and the Red Cross Red Crescent Climate Centre. URL: <https://tinyurl.com/yesuzpsz>

Scholz, Cornelia; Jaime, Catalina; Raju, Emmanuel; Coughlan De Perez, Erin and van Aalst, Maarten (2024). Off the grid: utilizing OpenStreetMap for early warning and early action in conflict settings in Sudan. *Frontiers in Climate*, **6**. URL: <https://doi.org/10.3389/fclim.2024.1439940>

Wagner, Marie; Jaime, Catalina (2020). *An agenda for expanding Forecast-based Action to situations of conflict*. Global Public Policy Institute (GPPi) Working Paper, Berlin: GPPi. URL: <https://tinyurl.com/54c5at8x>

Pour vous connecter sur le thème de l'AA et des conflits, vous pouvez également rejoindre le **Anticipatory Action in Conflict Practitioners' Group** sur le Anticipation Hub:

<https://www.anticipation-hub.org/anticipatory-action-in-conflict-practitioners-group>

#### Marie Wagner

Conseillère en Action Humanitaire Anticipatoire  
[marie.wagner@whh.de](mailto:marie.wagner@whh.de)

#### Beth Simons

Experte en risque, aléas et prévisions  
[beth.simons@whh.de](mailto:beth.simons@whh.de)

#### Welthungerhilfe Anticipatory Humanitarian Action Facility (WAHFA)

Deutsche Welthungerhilfe e.V. | Friedrich-Ebert-Str. 1 |  
53173 Bonn | Allemagne  
[wahafa@welthungerhilfe.de](mailto:wahafa@welthungerhilfe.de)