

PLAN D'ACTION ANTICIPATOIRE (PAA)

Sécheresse Atsimo-Andrefana Region, Madagascar



P A A

TABLER DES MATIÈRES

01

PRÉSENTATION

Ce chapitre décrit le PAA, son contenu et son alignement avec les stratégies, priorités et plans de contingence existants pour la RRC et l'action humanitaire anticipatoire.

02

ANALYSE DES RISQUES

Ce chapitre fournit des informations sur la survenue du risque et justifie pourquoi il est important de prendre des actions anticipatoires à son sujet.

03

ALERTE PRÉCOCE

Ce chapitre présente un résumé du modèle de déclenchement, y compris l'organisation responsable de la surveillance des déclencheurs.

04

ACTIONS ANTICIPATOIRES

Ce chapitre présente un résumé de l'identification et de la priorisation des actions anticipatoires ainsi que de leurs Théories du Changement.

05

OPÉRATIONNALISATION

Ce chapitre précise qui prend quelles actions pour surveiller le modèle de déclenchement.

P A A

TABLER DES MATIÈRES

06

SERA

Ce chapitre décrit ce PAA, en présentant le contenu du plan et en expliquant comment le PAA est aligné avec les stratégies et priorités de l'organisation ou du gouvernement, les plans de contingence pour la RRC, ainsi que les dispositifs existants de RRC et d'AHA.

07

BUDGET

Ce chapitre fournit des informations sur la survenue du risque et justifie pourquoi il est important de prendre des actions anticipatoires à son sujet

08

VALIDATION DU PAA

Ce chapitre présente un résumé du modèle de déclenchement, y compris l'organisation responsable de la surveillance des déclencheurs.

Résumé

Risque(s)	Sécheresse
Pays, Département, District, Communautés	Madagascar, Région Atsimo Andrefana (Sud-Ouest), District de Toliara II: Beheloke, Belalanda, Milenaky, Ankililoaky, Analamisampy, District de Sakaraha: Sakaraha, Andamasiny Vineta, Mihavatsy, Miary Lamatihy, Mahaboboka, Ambinany, Amboronabo
Période de validité	WAHAFA Fuel jusqu'à avril 2026
Impacts priorités à être adressés par les actions anticipatoires	<ul style="list-style-type: none"> • Dégradations des conditions d'agricultures (en tant que source d'alimentation personnelle et/ou de revenu) • Insécurité alimentaire • Contraintes financières
Actions anticipatoires priorités	<ul style="list-style-type: none"> • Formation de technique agricole (agriculture et traitement) • Distributions d'intrants agricoles (semences résistantes à la sécheresse, pesticide avec pulvérisateurs et matériels agricoles) • HIMO - Vivre contre travail (Travaux à Haute Intensité de Main-d'Œuvre) • Formation de fumage de produits halieutiques (dédié aux communautés de pêcheurs)
No. potentiel de ménages (et d'individus) à atteindre	3.000 ménages (18.000 individus)
Budget du PAA	300.000 EUR
Indicateurs ou modèles utilisés pour l'alerte précoce et Délai (« lead-time ») prévu entre l'alerte précoce et l'activation	Modèle de sécheresse du WHH basé sur WRSI (publication des bulletins au début de la saison agricole – généralement en octobre)
Période de mise en œuvre des actions anticipatoires	6 mois

Point Focal pour le PAA	Directeur Technique SAF/FJKM Fenitra Jeremiah fenitra@saf-fjkm.org +261 34 788 69
	Responsable Technique SAF/FJKM Johary Robinson johary@saf-fjkm.org +261 33 21 237 22
	Chef de Projet WAHAFSA SAF/FJKM Mirana Razanarivola mamitianamirana@yahoo.fr +261 32 42 425 04
	Responsable suivi évaluation SAF/FJKM Holiniana RAVELOMANANTSOA holiniaina@saf-fjkm.org +261 34 10 379 75
Agence gouvernementale de coordination	Bureau Nationale de la Gestion des Risques de Catastrophes (BNGRC)
Dernière mise à jour	Juillet 2025

Note: Nous avons retenu le seuil de WRSI < 60 pour les 2 districts car dans un cadre général, cette valeur indique un stress hydrique sévère qui affecte directement la croissance et le rendement des cultures. Un tel niveau de déficit hydrique est généralement associé à une forte baisse de production agricole, ce qui représente une menace sérieuse pour la sécurité alimentaire des populations concernées. Ce seuil est largement reconnu comme un critère critique dans l'évaluation du risque de sécheresse agricole, permettant ainsi de déclencher des mesures d'alerte et d'intervention adaptées pour limiter les impacts sur les communautés agricoles.

Summary

Risk	Drought
Country, Region, Districts, Communities,	<p>Madagascar, Atsimo Andrefana Region (South-West),</p> <ul style="list-style-type: none"> • District of Toliara II: Beheloke, Belalanda, Milenaky, Ankililoaky, Analamisampy, • District of Sakaraha: Andamasiny Vineta, Mihavatsy, Miary Lamatihy, Mahaboboka, Sakaraha, Ambinany, Amboronabo
Validity Period	WAHAFA Fuel until April 2026
Impacts to be addressed by anticipatory action(s)	<ul style="list-style-type: none"> • Deterioration of agricultural conditions (as a source of food and/or income) • Food insecurity • Financial constraints
Anticipatory action(s)	<ul style="list-style-type: none"> • Training in agricultural techniques (farming and processing) • Distribution of agricultural inputs (drought-resistant seeds, pesticides with sprayers, and agricultural tools) • Cash-for-work (“work for food/livelihoods”) • Training in fish smoking techniques (dedicated to fishing communities)
No. of people to be reached	3,000 households (18,000 individuals)
AAP budget	300,000 EUR
Trigger model indicators for model used for early warning (and lead time)	WHH drought model based on WRSI (Water Requirement Satisfaction Index)
Time frame of implementation of anticipatory action(s)	6 months

<p>Focal point for this AAP</p>	<p>SAF/FJKM Technical Director Fenitra Jeremiah fenitra@saf-fjkm.org +261 34 788 69</p> <p>SAF/FJKM Technical Officer Johary Robinson johary@saf-fjkm.org +261 33 21 237 22</p> <p>SAF/FJKM Project Manager for WAHAFA Mirana Razanarivola mamitianamirana@yahoo.fr +261 32 42 425 04</p> <p>SAF/FJKM Monitoring & Evaluation Officer Holiniana RAVELOMANANTSOA holiniaina@saf-fjkm.org +261 34 10 379 75</p>
<p>Governmental coordinating agencies</p>	<p>National Office for Disaster Risk Management (BNGRC)</p>
<p>Last updated</p>	<p>July 2025</p>

Note: We have set the WRSI < 60 threshold for both districts because, in general, this value indicates severe water stress that directly affects crop growth and yields. Such a level of water deficit is usually associated with a significant decline in agricultural production, which poses a serious threat to the food security of the affected populations. This threshold is widely recognized as a critical criterion in the assessment of agricultural drought risk, thus enabling the triggering of appropriate early warning and intervention measures to limit the impacts on farming communities.

1 Présentation

1.1. Intro

Ce PAA a été développé pour définir comment le risque de Sécheresse sera géré dans une approche anticipative, depuis l'analyse de risques jusqu'à la mise en œuvre d'actions anticipatoires. Ce PAA peut être utilisé de diverses manières, par exemple pour documenter les informations et les procédures mises en place pour garantir la mise en œuvre opportune d'actions anticipatoires basées sur des alertes précoces pour Sécheresse. Ce PAA peut également être utilisé comme document de référence pour fournir des informations sur tous les documents relatifs à l'AHA et pour soutenir les communications, le plaidoyer, ainsi que les efforts de mobilisation des ressources. Dans l'idéal, ce PAA devrait être mis à jour tous les 12 mois ou après chaque activation.

1.2. Résumé exécutif

Dans un contexte mondial marqué par l'intensification des catastrophes d'origines climatiques dues au changement climatique, le concept d'actions anticipatoires prend de plus en plus d'ampleur. Le Plan d'Action Anticipatoire (PAA) développé par SAF/FJKM avec l'appui de DKH et surtout de WAHAFa pour Madagascar a été élaboré pour faire face à la sécheresse. Madagascar, cinquième pays le plus pauvre au monde face aux catastrophes d'origine naturelles, subit des phénomènes climatiques extrêmes récurrents, notamment des cyclones dévastateurs et une sécheresse pluriannuelle sévère dans le Sud, aggravant la vulnérabilité des populations dépendantes de l'agriculture. Le pays est classé parmi les plus exposés aux risques climatiques en Afrique, avec une hausse moyenne des températures qui intensifie ces aléas.

Le Plan d'Action Anticipatoire concerne la région Atsimo Andrefana (Sud-Ouest de l'île) plus précisément dans les districts de Toliara II et Sakaraha, qui regroupent 12 communes ciblées en raison de leur forte exposition à la sécheresse. Ces districts comptent environ 260 000 habitants en 2025, selon les projections basées sur le dernier recensement de 2018. Les populations locales, incluant agriculteurs, pêcheurs, femmes, enfants de moins de cinq ans, personnes âgées et handicapées, sont gravement affectées par la sécheresse, qui réduit les rendements agricoles, les ressources halieutiques, et accroît la malnutrition et les difficultés d'accès à l'eau.

Le profil de risque de ces régions révèle une sécheresse agricole chronique exacerbée par des pratiques traditionnelles telles que les feux de brousse, aggravant le stress hydrique et la dégradation des sols. L'indice de satisfaction en eau pour le maïs est faible depuis 2010 dans Toliara II, et des échecs de semis ont été observés à Sakaraha, témoignant d'une forte vulnérabilité économique et alimentaire. Les stratégies d'adaptation des populations, telles que la réduction des repas, la modification des régimes alimentaires, ou l'exploitation accrue des ressources naturelles, restent insuffisantes face à l'ampleur des impacts. Le PAA s'appuie sur une coordination nationale alignée avec la Stratégie Nationale de Gestion des Risques et des Catastrophes et vise à renforcer la résilience locale par des actions anticipatoires basées sur des seuils de déclenchements, notamment un indice WRSI inférieur à 60, garantissant une réponse rapide et adaptée.

En conclusion, SAF/FJK, avec le précieux soutien de Diakonie Katastrophenhilfe, a mené à bien la phase Build du projet WAHAFa, jetant ainsi les bases essentielles à la mise en œuvre d'actions anticipatives ciblées. Cette phase a permis à l'organisation d'élaborer un cadre complet qui anticipe et traite les risques imminents liés aux conditions de sécheresse. À l'avenir, SAF/FJK s'engage à mettre en œuvre les mesures préventives identifiées lors de consultations participatives avec les communautés locales. Ces mesures proactives sont conçues pour permettre aux communautés d'anticiper les effets de la sécheresse, de réduire leur vulnérabilité et de prendre des mesures opportunes pour protéger les vies et les moyens de subsistance avant que les crises ne s'aggravent. En mettant l'accent sur les mesures anticipatives, SAF/FJK vise à minimiser les pertes en vies humaines et à réduire les impacts socio-économiques de la sécheresse, en veillant à ce que les communautés soient mieux préparées et plus résilientes face aux futurs chocs liés au climat. L'organisation reste attachée à des approches collaboratives et centrées sur les communautés qui maximisent l'efficacité et la durabilité de ces mesures anticipatives.

1.3. Positionnement stratégique

Le PAA ci-présent rédigé est aligné à la Stratégie Nationale de Gestion des Risques et des Catastrophes (SNGRC) (<https://bngrc.gov.mg/ishywook/2023/02/Plan-daction-de-la-SNGRC.pdf>) qui découle lui-même des recommandations du cadre de Sendai. L'agence nationale de coordination de la GRC à Madagascar a donc été impliquée dans les étapes de développement du PAA et a aidé à cadrer les interventions et les activités selon les recommandations au niveau national. La SNGRC s'inscrit dans une vision plus large visant à bâtir une société malagasy moderne et prospère, où les impacts des catastrophes sur l'environnement et le développement sont minimisés. Aussi, ce PAA tient compte du Document Cadre sur les Actions Anticipées basées sur les Systèmes d'Alertes Précoces au niveau de Madagascar (notons que ce document est en cours de finalisation actuellement). Ce document stipule les spécificités techniques préalables des AA à Madagascar: un financement de contingence pré-identifié, une analyse des risques et formalisation des seuils d'alertes et un plan d'action préétabli en coordination avec tous les acteurs. Au niveau de SAF/FJKM, l'initiative WAHAFa s'aligne avec son objectif pour le volet GRC qui est d'augmenter la résilience et la capacité des communautés à faire face aux risques et catastrophes mais surtout de son objectif de chercher l'avantage du plus grand nombre.

1.4. Introduction des organisations responsables du PAA

Fondée en 1974, SAF/FJKM ou Sampan'asa ho an'ny Fampandrosoana/FJKM est une organisation non gouvernementale nationale présente dans 22 régions de Madagascar. SAF/FJKM travaille dans 5 domaines principaux: la sécurité alimentaire-nutrition, l'environnement, la gestion des risques et des catastrophes, l'eau-assainissement-hygiène ainsi que la santé communautaire. Sa mission est axée sur la dignité humaine, dans le but de rendre la communauté plus responsable et plus active pour son propre développement durable et équitable, afin de réduire la pauvreté par l'autonomisation.

Autres parties prenantes

Entités	Rôles et responsabilités	Niveau
BNGRC National	<ul style="list-style-type: none"> • Coordination des interventions au niveau nationale 	National
Point Focal BNGRC Atsimo Andrefana	<ul style="list-style-type: none"> • Présidence du comité de réflexion des intervenants aux sécheresses. • Appui à la disposition de meilleures conditions pour le partage des informations, des secours, d'aides, de sécurité, d'assistance et d'intervention • Conseil technique sur la préparation préventive, la coordination et l'évaluation des réponses aux urgences et aux catastrophes. • Coordination régionale des interventions au niveau régional/local • Appui et encadrement des activités • Rapportage au niveau du BNGRC • Appui à la diffusion des informations sur le déclenchement • Appui aux remontées d'informations à travers les CCGRC (Comité Communal de Gestion des Risques de Catastrophe) 	Régional
Direction Régionale de l'Environnement et du Développement Durable	<ul style="list-style-type: none"> • Accompagnement des activités en rapport avec son domaine • Appui technique sur la sensibilisation des communautés pour la protection de l'environnement 	Régional
Direction Régionale de l'Eau et de l'Assainissement	<ul style="list-style-type: none"> • Accompagnement des activités en rapport avec son domaine • Appui en conseil sur la priorisation et l'opérationnalisation des besoins et des actions pertinentes collectés auprès des communautés 	Régional
Direction Régionale de la Pêche et de l'Economie Bleue	<ul style="list-style-type: none"> • Accompagnement des activités en rapport avec son domaine • Participation aux formations octroyées • Vérification du calendrier de fermeture de pêche évoqué durant les ateliers de consultation communautaire. • Appui en conseil sur la priorisation des besoins collectés auprès des pêcheurs • Conseil technique sur l'opérationnalisation des actions pertinentes 	Régional
WHH Madagascar	<ul style="list-style-type: none"> • Partage des bulletins WRSI 	National
Direction Régionale de l'Agriculture et de l'Élevage	<ul style="list-style-type: none"> • Encadrement technique dans le domaine de l'agriculture et de l'élevage • Vérification du calendrier cultural évoqué durant les ateliers de consultations communautaires • Suivi et contrôle des spéculations et des activités agricoles par commune d'intervention • Appui en conseil sur la priorisation des besoins collectés auprès agriculteurs • Conseil technique sur l'opérationnalisation des actions pertinentes 	Régional
DKH	<ul style="list-style-type: none"> • Appui au suivi de l'indicateur au niveau régional (SADC, El Niño) • Coordination lors du transfert des fonds • Appui de consultation dans la mise en œuvre des activités • Représentation de l'EAP au niveau international • Facilitation à l'acquisition des fonds 	Régional (Afrique, SADC) et international

2 Analyse des risques

2.1. Aperçu général

Madagascar est le cinquième pays le plus pauvre au monde sur le plan de la pauvreté multidimensionnelle, et les chocs climatiques exacerbent la pauvreté. Le pays connaît déjà des catastrophes climatiques de plus en plus graves : des cyclones d'une intensité grandissante frappent l'île plus que tout autre pays d'Afrique, avec trois à quatre cyclones par an ; et la pire sécheresse pluriannuelle depuis des décennies sévit dans la région du Sud. Au cours des 20 dernières années, Madagascar a subi 35 cyclones, huit inondations et cinq périodes de sécheresse sévère. Les températures mondiales continuant d'augmenter, les effets du changement climatique devraient s'aggraver à Madagascar.

L'île fait face à une alternance dévastatrice entre sécheresses extrêmes, particulièrement dans le Grand Sud, et cyclones tropicaux de plus en plus intenses dans les régions côtières. La sécheresse a entraîné la disparition totale des sources de nourriture, laissant des familles visiblement affamées avoir recours à des mesures de survie telles que la consommation d'insectes, de feuilles de cactus et autres feuilles sauvages, généralement utilisées pour nourrir le bétail.

Les cyclones, comme Batsirai et Emnati en 2022, ont causé des dégâts considérables aux infrastructures et aux cultures, affectant plus de 600 000 personnes et détruisant près de 60% des récoltes de riz dans certaines régions ([Reliefweb, Juin 2022](#)).

Inondations: Souvent causées par les pluies torrentielles associées aux cyclones, les inondations sont un autre risque majeur. Elles entraînent des pertes économiques importantes et affectent gravement les habitations et les biens.

Sécheresses: Le Sud de Madagascar est gravement touché par des sécheresses récurrentes, exacerbées par le changement climatique. Entre septembre et décembre 2024, environ 1,63 million de personnes, soit 15% de la population analysée lors de l'analyse IPC de l'Insécurité Alimentaire Aiguë (publié en janvier 2025) ont été confrontées à une insécurité alimentaire aiguë élevée (Phase 3 de l'IPC ou plus) ([IPC analysis, Janvier 2025](#)) .

Ainsi, la Grande île est classée parmi les pays les plus vulnérables au monde face au changement climatique et occupe la première place en Afrique en termes de risques liés aux aléas naturels tels que les cyclones, les inondations et la sécheresse. En effet, entre 2014 et 2023, la température moyenne globale a augmenté de 0,26°C, et cette tendance laisse présager une intensification des phénomènes climatiques extrêmes avec des conséquences particulièrement graves pour les populations vulnérables. D'ailleurs, une sécheresse prolongée a plongé plus d'un million de personnes dans une situation de malnutrition aiguë, à partir de 2018, selon les rapports de l'ONU, ce qui souligne la nécessité de mesures préventives. Dans la Grande île, la sécheresse est un risque fréquent alors que ses conséquences peuvent être dévastatrices pour les communautés et les ménages dans la partie Sud de Madagascar à la fois à cause de son climat chaud et aride mais aussi parce que la population dépend principalement de l'agriculture et de l'élevage comme moyen de subsistance. C'est la raison pour laquelle, les District de Sakaraha et de Toliara II dans la Région Atsimo Andrefana (Sud-Ouest) de Madagascar ont été choisis comme zone d'intervention.



Figure 1 : Communes d'intervention pour le PAA

2.2. Aléa(s)

Ce PAA concerne la sécheresse agricole, un aléa majeur à Madagascar, notamment dans le sud-ouest du pays. En effet, la [fréquence](#) et [l'intensité](#) des sécheresses augmentent davantage en conséquence du changement climatique, menant à une vulnérabilité et exposition plus élevée de la population. Dans le District de Toliara II, l'Indice de Satisfaction d'eau du maïs démontre une valeur médiocre prolongée à partir de l'an 2010, tandis que dans le District de Sakaraha, un échec complet de semi a été constaté en 2013. Ceci confirme la menace complexe et multidimensionnelle que représente la sécheresse car la majorité des ménages sont très vulnérables principalement à cause de faibles revenus qui proviennent essentiellement de l'activité agricole. Ces revenus limités ne suffisent pas à couvrir tous les besoins de base, aggravant l'insécurité alimentaire.

De plus, malgré le fait que la pratique des feux de brousse représente un facteur aggravant pour le risque de sécheresse (météorologique, hydrologique et agricole), les communautés continuent cette pratique en partant du principe que cette dernière permet le renouvellement de pâturage ainsi que l'accueil de nouvelles zones de culture selon la tradition. Ainsi, en investissant dans des actions humanitaires anticipatoires, il serait possible de minimiser les impacts causés par l'aléa sur les populations les plus vulnérables dans ces Districts.

2.3. Lieux cibles

N°	Commune	District
1	Amboronabo	Sakaraha
2	Ambinany	
3	Andamasiny Vineta	
4	Mahaboboka	
5	Miary Lamatihy	
6	Mihavatsy	
7	Sakaraha	
8	Analamisampy	Toliara II
9	Ankiloaka	
10	Beheloka	
11	Belanda	
12	Milenaka	

Tableau 2: Zones d'interventions du PAA

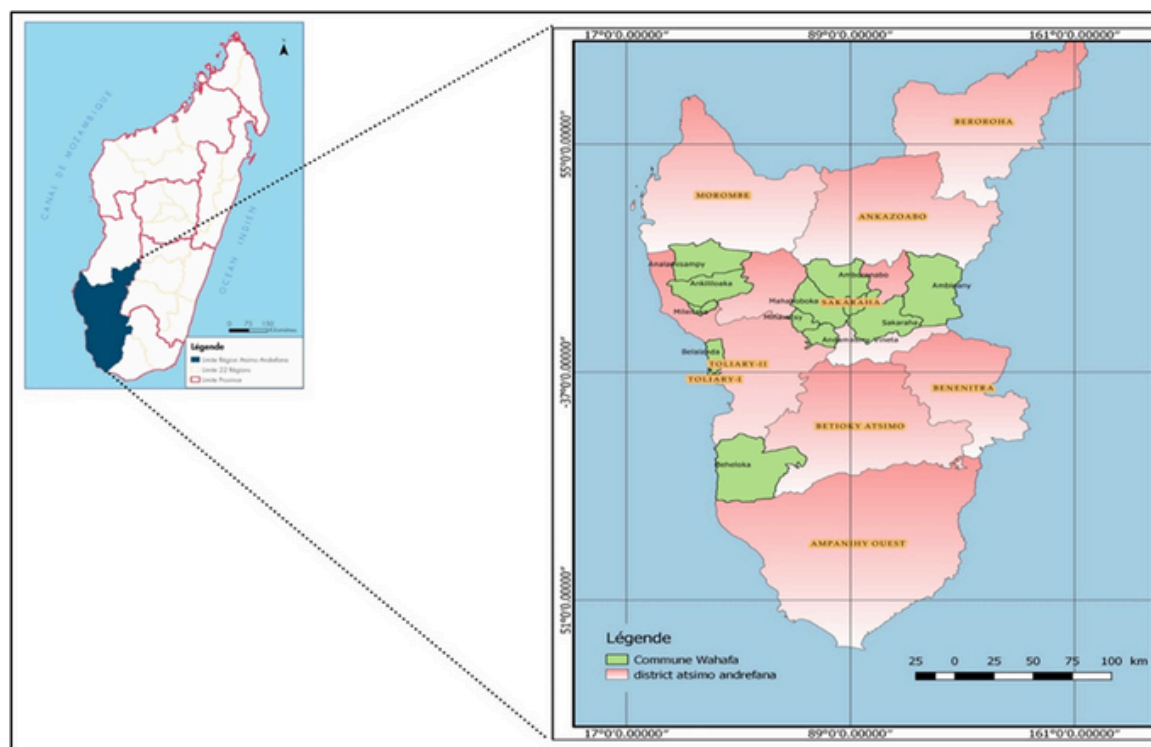


Figure 2 : Région d'intervention du PAA

Située au Sud-Ouest de Madagascar, la Région Atsimo Andrefana se trouve dans la Province de Toliara. Cette dernière est composée de 105 communes réparties dans 09 districts incluant celui de Toliara II et de Sakaraha. Douze (12) communes réparties dans les districts de Sakaraha (07) et de Toliara II (05) ont été ciblées par le projet en raison de leur exposition évidente aux risques de sécheresse en tenant compte de la vulnérabilité de la population.

DISTRICT	COMMUNE	NOMBRE DE FOKONTANY	POPULATION TOTALE	NOMBRE DE MÉNAGES
Sakaraha	Sakaraha	23	31 183	7 533
	Miary Lamatihy	7	12 779	3 318
	Mahaboboka	10	13 115	3 214
	Amboronabo	12	8 878	2 420
	Andamasiny Vineta	8	9 294	2 115
	Mihavatsy	6	4 252	1 105
	Ambinany	5	21 772	5 756
Total		71	101 273	25 461

Tableau 3: Monographie du district de Sakaraha
Source: INSTAT MDG Résultats du RGPH-3 en 2018

DISTRICT	COMMUNE	NOMBRE DE FOKONTANY	POPULATION TOTALE	NOMBRE DE MÉNAGES
Toliara II	Analamisampy	10	15 919	3 523
	Ankikilaoka	23	46 370	10 300
	Milenaka	14	20 453	4 869
	Belalanda	12	17 574	4 284
	Beheloka	14	10 102	2 034
Total		73	110 418	25 010

Tableau 4: Monographie du district de Toliara II
Source: INSTAT MDG Résultats du RGPH-3 en 2018

Les données démographiques dont nous disposons datent de 2018, car c'est à cette date qu'a eu lieu le dernier recensement officiel. Cependant, en nous basant sur le taux d'accroissement annuel de 3,01 % fourni par l'INSTAT, nous pouvons estimer qu'en 2025, la population des districts dans lesquels on œuvre pourrait atteindre un total de 124 638 habitants pour Sakaraha et de 135 893 habitants pour Toliara II. Cette projection repose sur une croissance constante et permet d'avoir une approximation du nombre d'habitants actuel, bien que seule une nouvelle enquête de recensement pourrait fournir des chiffres exacts.

Climat	Semi-arides
Végétation dominante	Forêts sèches et fourrés xérophiiles
Principales cultures de subsistance	Riz, manioc, patate douce, maïs
Principaux types d'élevage	Bovin, caprin, ovin, porcin, avicole
Type de sol	Sols Ferrallitiques, sols sableux, sols Alluviaux et sols hydromorphes
Températures moyennes annuelles	25°C
Précipitations moyennes annuelles	321.2 mm
Principaux secteurs économiques	Agriculture, pêche et commerce (surtout à Toliara)

Tableau 5 : Caractéristique des districts d'intervention

En effet, des visites de courtoisie des autorités locales réalisées en parallèle avec des enquêtes préliminaires au démarrage du projet ont permis de découvrir quelques impacts de la sécheresse qui s'étaient fait lourdement sentir dans ces zones d'interventions sur plusieurs groupes, comme:

- **Les agriculteurs** qui dépendent des cultures pluviales subissent des pertes importantes en période de sécheresse. Ces pertes entraînent à la fois la diminution des surfaces cultivables, la réduction des rendements agricoles et une chute drastique des revenus.
- **Les pêcheurs** qui vivent dans 02 communes du District de Toliara II voient leurs moyens de subsistance affectés par les perturbations des écosystèmes marins liées aux sécheresses, réduisant leurs prises et donc leurs sources de revenus.
- **Les femmes et les ménages** dirigés par des femmes qui jouent un rôle crucial dans la collecte de l'eau doivent parcourir de longues distances durant la période de sécheresse, ce qui limite leur capacité à se consacrer à d'autres activités.
- **Les enfants** qui sont désignés comme étant déjà vulnérables sont particulièrement exposés à la malnutrition aiguë sévère (MAS) et modérée (MAM) surtout ceux de moins de cinq ans.
- **Les personnes âgées et les personnes en situation de handicap** qui sont souvent oubliées, font face à des difficultés accrues pour accéder aux ressources essentielles.
- **Les communautés les plus pauvres** qui manquent déjà de moyens économiques et de résilience, sont les plus touchées par les impacts de la sécheresse.

<u>Types</u>	<u>Manifestation</u>	<u>Conséquences</u>	<u>Impacts</u>	<u>Autres Impacts</u>
Sécheresse météorologique	Insuffisance de pluie	Réduction de surface de terrain cultivable	Baisse de source de revenus	Décroissance du taux de réussite de reboisement
	Stress hydrique des terres	Diminution de rendement agricole	Forte risque d'augmentation d'insécurité alimentaire	
Sécheresse hydrologique	Diminution du niveau de la rivière ou points d'eau	Arrosage de terrains de culture limité / réduit	Abaissement de source de revenus	Forte risque d'augmentation d'insécurité alimentaire
		Diminution de l'accès à l'eau pour les bétails	Perte croissante des bétails	
	Sècheresse des rivières ou points d'eau	Insuffisance d'accès à l'eau pour la population	Augmentation du prix de l'eau	
		Diminution de rendement agricole	Augmentation des risques de maladies hydriques	
Sécheresse Agricole	Réduction de surface de terrain cultivable	Diminution de rendement agricole	Aggravation de la situation de vulnérabilité	Augmentation de la pauvreté
	Perte des semences non adaptés au climat	Abaissement de source de revenus		
	Diminution de récolte	Forte risque d'augmentation d'insécurité alimentaire		

Tableau 6: Différents types de sécheresse touchant Madagascar

D'autre part, comme moyen de surveillance, les actions suivantes sont également effectuées:

- Rande d'infos sur les ventes de biens personnels (Brocanteur) au marché _ Autorités locales
- Recoupement des prix de bétails _ CIRAE + Délégué chef d'arrondissement local
- Recoupement des prix des ressources halieutiques _ DRPEB locale + Autorités locales + Président des associations de pêcheur
- Consultation de Bulletin IPC, WRSI bulletin from WHH Madagascar, DGM (SARCOF) et DATABASE.

2.4. Analyse d'impact

<i>ANNÉE DE PIC DE SÉCHERESSE</i>	<i>DISTRICT</i>	<i>NOMBRE DE MÉNAGES TOUCHÉS</i>
2018	SAKARAHHA	38 481
2018	TOLIARA II	84 895

Tableau 7: Sévérité de la sécheresse en 2018

Les périodes de sécheresse deviennent de plus en plus récurrentes et impactent les populations des districts de SAKARAHHA et de TOLIARA II du mois d'août jusqu'en novembre. Pour faire face à la sécheresse, les chefs de ménage adoptent différentes stratégies d'adaptation, qui varient en fonction de leur degré de vulnérabilité. Ces stratégies peuvent inclure :

- La réduction de la consommation alimentaire (par exemple, diminuer le nombre de repas par jour ou consommer des aliments moins chers et moins nutritifs) ;
- La modification du régime alimentaire en recherchant des nourritures dans les environs ;
- Le recours à des prêts informels ou à l'entraide communautaire ;
- L'intensification des activités génératrices de revenus, souvent au détriment des ressources naturelles (comme l'exploitation des forêts ou la pêche excessive).

En général, les mécanismes d'adaptation de la population face à la sécheresse collecté durant les enquêtes et les ateliers de consultation communautaire avec environ 700 participants au niveau des 12 communes d'interventions dans ces districts sont comme suit:

<i>MÉCANISME D'ADAPTATION</i>	<i>TAUX DE PRATIQUE</i>
Réduction de la consommation alimentaire	Élevé
Le recours à des prêts informels ou à l'entraide communautaire	Faible
Recours à la recherche de sources de revenus supplémentaire	Moyenne
Cueillette des fruits soient cactus rouge, recherche d'aliments aux environs du village et demande de nourriture à autrui (en Malagasy c'est "Mipaipay Mariny") (Changement de régime alimentaire)	Élevé

Tableau 8: Stratégie d'adaptation des populations face à la sécheresse

- Très Élevé = Taux de réponse supérieur à 75%
- Élevé = Taux de réponse entre 50% et 75%
- Moyenne = Taux de réponse entre 25% et 50%
- Faible = Taux de réponse inférieur à 25%

Ces données mettent en lumière la nécessité de concevoir des interventions adaptées pour renforcer les moyens de subsistance, améliorer l'accès aux soins de santé et réduire l'insécurité alimentaire.

2.5. Vulnérabilités et capacités

La sécheresse qui sévit dans le District Sakaraha et de Toliara II a des conséquences sur les populations locales. Certaines catégories de personnes sont particulièrement vulnérables en raison de leur situation socio-économique et de leur mode de vie. Selon les résultats de l'enquête de base et les informations reçus pendant l'atelier de consultation communautaire, les catégories les plus vulnérables sont:

- **Les agriculteurs et éleveurs:** ces populations dépendent directement des ressources naturelles pour leur subsistance. La sécheresse entraîne une diminution des récoltes, la mort du bétail et la dégradation du sol, privant ainsi les ménages de leurs principales sources de revenus et de nourriture.
- **Les femmes et les ménages dirigés par des femmes:** elles souffrent souvent de la conséquence causée par la sécheresse, car elles sont chargées des travaux des ménages, de la préparation des repas et de la collecte d'eau. Dans le sud-ouest de Madagascar, les femmes ont parcouru de longues distances pour collecter de l'eau, ce qui réduit le temps qu'elles peuvent consacrer à d'autres activités telles que l'artisanat et le commerce, pour subvenir aux besoins de la famille. Dans la plupart des cas, les femmes n'ont pas de droit à l'héritage de leurs parents. Elles font face à la discrimination dans de nombreux domaines de la vie (l'accès à la terre, accès au crédit, à la prise de décision, ...).
- **Les enfants de moins de cinq ans:** la malnutrition (MAS, MAM), les maladies liées à l'impact de la sécheresse sont des problèmes majeurs auxquels font face les enfants dans les zones touchées. Le manque d'alimentation affecte leur croissance, leur développement.
- **Les personnes âgées et les personnes en situation d'handicap:** les personnes âgées et les personnes handicapées sont souvent plus fragiles et incapable de s'adapter à la sécheresse. Elles peuvent avoir des difficultés à accéder à l'eau, à la nourriture et aux soins médicaux (faute d'argent).
- **Les communautés les plus pauvres:** les ménages les plus pauvres ont moins de moyens pour faire face aux chocs climatiques. Ils sont moins susceptibles de posséder des réserves alimentaires ou d'avoir accès à des sources de revenus alternatives.
- **Les communautés de pêcheurs:** ces populations dépendent directement des ressources marines pour leur subsistance. La sécheresse entraîne une diminution des ressources halieutiques privant ainsi les ménages de leurs principales sources de revenus et de nourriture.

3 Alerte Précoce Précis et Suivi des Risques

3.1. Modèle de déclenchement

Dans le cadre du projet, nous utilisons le modèle WRSI comme un système d'alerte précoce de la sécheresse agricole qui déclenche les actions anticipatoires. Ce modèle a été développé et est entretenu par WHH Madagascar dans le cadre de leur projet WAHAFA. L'utilisation de ce modèle permet d'assurer l'harmonisation des approches d'Action Anticipatoire à Madagascar, d'exploiter les synergies entre les partenaires WAHAFA et des acteurs d'Action Anticipatoire nationaux, et d'éviter les doublons et la confusion liés à l'utilisation de différents modèles. Ce chapitre et les informations suivantes sont basés sur la description du modèle dans le PAA sécheresse de WHH Madagascar.

Le modèle WRSI calcule l'indice de satisfaction des besoins en eau des cultures. En fonction des valeurs de sortie du modèle, nous pouvons avoir une perspective de la fin de la saison en termes de récolte. Le modèle anticipe donc la perte de récolte à la fin de la saison agricole et a été élaboré de manière à prendre des décisions et de déclencher des actions anticipatoires dans le but de minimiser ou de réduire l'impact du danger sur les ménages vulnérables dans nos zones d'intervention.

La fenêtre de déclenchement est adéquate afin de donner l'alerte à temps et de donner une opportunité aux communautés d'être averties d'un risque élevé de sécheresse et ses impacts. De plus, la sécheresse est un aléa à évolution lente, ce qui nous donne suffisamment de temps pour nous préparer et pour mener des activités en temps opportun.

Le suivi est assuré par l'équipe technique de WHH tous les dix jours pendant la grande saison agricole, qui commence au mois d'octobre et se termine au mois d'avril. WHH diffuse les informations pertinentes à travers des [Bulletin WAHAFA](#) pour chaque district d'intervention. Ce bulletin est partagé mensuellement par e-mail avec les techniciens membres du Start Network, les partenaires et d'autres organisations œuvrant dans l'anticipation, incluant l'équipe WAHAFA de SAF/FJKM. Non seulement les informations pertinentes sur les résultats du modèle WRSI y sont figurées, mais il y a aussi des informations sur la sécurité alimentaire.

	Indicateur	Lieu(x)	Sources/résultats du modèle	Période de suivi	Seuils de déclenchement
Phase 1	Prévision saisonnière	Région Atsimo Andrefana	Direction Générale de la Météorologie	Mensuel	Précipitation inférieure à la normale
	IPC	Toliara II et/ou Sakaraha	Coordination nationale (BNGRC et les partenaires/secteurs)	Semestriel	IPC 2 et plus
	El Niño	Région SADC	SADC	Trimestriel	Confirmation saison El Niño
Phase 2	WRSI	Toliara et/ou Sakaraha	WHH	Mensuel	<60 ou pas de semis au mois de Novembre en début de saison
	Prévision saisonnière	Région Atsimo Andrefana	Direction Générale de la Météorologie	Au début de chaque saison (saison sèche ou saison des pluies)	Précipitation inférieure à la normale
	El Niño	Région SADC	SADC		Confirmation saison El Niño
Phase 3	WRSI	Toliara et/ou Sakaraha	WHH	Mensuel	<60 ou pas de semis au mois de Décembre en cours de saison
	Prévision saisonnière	Région Atsimo Andrefana	Direction Générale de la Météorologie		Précipitation inférieure à la normale
	IPC	Toliara II et/ou Sakaraha	Coordination nationale (NGRC et les partenaires/secteurs)	Semestriel	IPC 2 et plus
	El Niño	Région SADC	SADC	Confirmation saison El Niño

Tableau 9: Résumé des indicateurs et des seuils utilisés dans le présent document PAA

Phase I : Activation des activités de préparation opérationnelle minimales

La saison agricole débute généralement en octobre. Dans une perspective d'anticipation, il est essentiel de mettre en place un déclencheur pour activer ces préparatifs dès que nécessaire au début de la grande saison agricole. Les activités de préparation débuteront à la suite de la publication de la prévision saisonnière de la Direction Générale de la Météorologie au mois d'Octobre (au plus tard en novembre). En premier lieu, les responsables au niveau de SAF/FJKM (voir le tableau plus bas) tiendront une réunion pour analyser l'ensemble des quatre indicateurs suivants et décider si les activités de préparation opérationnelle minimales devraient être déclenchées ou pas :

(1) Les **prévisions saisonnières** par région fournies par la Direction Générale de la Météorologie (DGM) au début de la saison en septembre ou octobre. Ces prévisions météorologiques offrent une fenêtre d'opportunité précieuse pour anticiper l'impact négatif des chocs climatiques à venir et adapter en conséquence les stratégies agricoles.

En exploitant ces prévisions, on peut informer l'équipe de SAF/FJKM avec les partenaires locaux (BNGRC régional, partenaires issus des directions régionales des ministères concernés), surtout les autorités locales peuvent prévenir les communautés locales sur les tendances climatiques prévues, les risques et les actions préventives à entreprendre. Cette approche proactive permet non seulement de minimiser les pertes liées aux aléas climatiques, mais également de renforcer la résilience de la communauté face à ces défis et de réduire les risques d'impact sur la sécurité alimentaire.

En général, la saison pluvieuse est caractérisée selon la quantité de précipitations prévue par rapport à la normale. On peut qualifier la saison selon 4 types de caractéristiques :

1. Précipitation supérieure à la normale
2. Précipitation normale à supérieure à la normale
3. Précipitation normale à inférieure à la normale
4. Précipitation inférieure à la normale

Une prévision de précipitation (normale à) inférieure à la normale signifie un risque accru d'une sécheresse.

(2) D'autre part, le phénomène **El Niño, Oscillation Australe (ENSO)** figure parmi les facteurs climatiques qui contribue à l'augmentation des risques sécheresse à Madagascar surtout dans le Grand Sud de Madagascar. C'est un cycle climatique naturel qui affecte les températures de la surface de la mer dans le Pacifique tropical se présentant. Lorsque El Niño se produit, les eaux de surface plus chaudes que la normale se déplacent vers l'Est, modifiant les régimes de précipitations et les températures dans de nombreuses régions du monde, y compris Madagascar. À Madagascar, cela entraîne souvent des sécheresses extrêmes qui affectent les moyens de subsistance de la communauté et la sécurité alimentaire. Les informations sur les perspectives El Niño sont également diffusées lors de forum national (NCOF) et régional (SARCOF) pour les perspectives climatiques au mois d'octobre de chaque année. Une saison influencée par El Niño signifie un risque accru d'une sécheresse.

Ainsi, le **dipôle de l'océan Indien (IOD)**, un phénomène similaire à l'ENSO dans l'océan Indien, combiné au phénomène El Niño influencent considérablement le climat de Madagascar,

contribuant à des périodes de sécheresse sévère, notamment dans le sud de l'île. Le Dipôle de l'océan Indien (IOD) étant caractérisé par des différences de température de surface de la mer entre les parties occidentale et orientale de l'océan Indien, présente deux phases principales :

- Phase positive : eaux plus chaudes à l'ouest et plus froides à l'est
- Phase négative : eaux plus froides à l'ouest et plus chaudes à l'est

Ce phénomène influence fortement les régimes de précipitations et les conditions météorologiques dans toute la région de l'océan Indien. Lors d'une phase positive intense, l'Afrique de l'Est peut connaître des pluies abondantes tandis que l'Indonésie et l'Australie subissent des conditions plus sèches.

Lors d'une phase positive de l'IOD, les températures de surface de la mer dans la partie ouest de l'océan Indien augmentent, ce qui peut perturber la distribution de précipitations dans la région. Simultanément, El Niño, caractérisé par le réchauffement des eaux de l'océan Pacifique central et oriental, tend à déplacer les zones de convection atmosphérique, réduisant ainsi les précipitations sur Madagascar. L'interaction entre un IOD positif et El Niño amplifie ces effets, créant des conditions plus arides en perturbant les systèmes météorologiques habituels. **Cette combinaison peut entraîner des sécheresses prolongées.**

(3) Dans les zones du Grand Sud, des analyses sur la sécurité alimentaire sont régulièrement faites à l'aide de **l'IPC (Integrated Food Security Phase Classification), incluant l'insécurité alimentaire aiguë**. Les populations locales étant essentiellement dépendantes de l'agriculture et de l'élevage, un déficit de précipitations pourrait impacter de manière conséquente le niveau de sécurité alimentaire. Les bulletins, qui sont produits 2 fois par an (une analyse complète au mois de Juin ou Juillet et une mise à jour au mois Décembre), présentent la situation de la sécurité alimentaire et une projection pour les mois à venir. Ce bulletin est ainsi essentiel pour avoir une première estimation du nombre de population qui pourrait être affecté par l'insécurité alimentaire et la sévérité de celle-ci dans le Grand Sud-Est, Le Grand Sud et le Sud-Ouest de Madagascar.

(4) En cà ces informations, **le bulletin WRSI**, dont la parution commence au mois de Novembre, permettra de déterminer la satisfaction d'eau des cultures. Au début de la saison, les données peuvent illustrer un retard de début de la saison ou afficher des valeurs de satisfaction très basses. Si cela est le cas, ces données pourraient aussi contribuer à l'analyse des conditions pour un déclenchement des activités de préparation opérationnelle minimales.

Déclaration de déclenchement de la phase I:

Des activités de préparation opérationnelle minimales seront entreprises, à la suite d'un suivi au début du mois d'Octobre, lorsque:

- Les prévisions pour les mois de décembre – janvier – février (DJF) fournies par la DGM lors du forum national diffusé au mois d'octobre indiquent des précipitations normales à inférieures à la normale;
- ET/OU prévoit une situation El Niño ;
- ET/OU accompagnée de la situation de sécurité alimentaire en phase de stress, soit en IPC

Ces indicateurs seront suivis par:

Responsable technique de SAF/FJKM au niveau central	<ul style="list-style-type: none"> • Suivi des indicateurs • Préparation des documents pour le déclenchement des activités de préparation opérationnelles minimales • Communication interne sur la situation et l'évolution de la situation • Coordination avec les partenaires et acteurs au niveau national
Responsable suivi-évaluation de SAF/FJKM au niveau central	<ul style="list-style-type: none"> • Suivi des indicateurs • Préparation des outils de suivi en cas de déclenchement des activités opérationnelles avancées • Capitalisation des acquis • Suivi des feedback des parties prenantes
Chef de projet WAHAFA de SAF/FJKM au niveau de Toliara	<ul style="list-style-type: none"> • Suivi des indicateurs • Communication au niveau des partenaires et des parties prenantes locaux

Tableau 10: Responsable du suivi des indicateurs

Phase II: Activation des activités de préparation opérationnelle avancées

A partir du mois d'octobre, des prévisions saisonnières de précipitations sont mises à jour chaque mois et diffusées par la DGM. Le suivi de cette phase II aura lieu tout au long du mois de novembre et décembre. Les activités de préparations opérationnelles avancées seront menées durant les mois de Novembre et Décembre lorsque:

- Les prévisions saisonnières indiquent des précipitations inférieures à la normale pour les mois de décembre – janvier – février (DJF)
- et/ou trois des indicateurs mentionnés plus haut indique une saison particulièrement à risque de l'insécurité alimentaire en plus d'une valeur de WRSI inférieur ou égale à 60 ou un échec du début de la saison.

Ces activités sont décrites dans la section 09 de ce PAA relatif aux annexes.

- Le bulletin WRSI issue de WHH indique une valeur <60 au début de la saison, donc au mois de Novembre
- Et si les indicateurs observés pour le déclenchement de la Phase I n'ont pas été révoqués, à partir du mois de Novembre.

Phase III: Déclenchement des actions anticipatoires

Sur la base du système de suivi mis en place, des actions anticipatoires spécifiques seront mises en place lorsque les seuils prédéfinis de la valeur de WRSI sont atteints à partir du mois de décembre et jusqu'au mois de mars. Les détails correspondants à ces seuils de déclenchement seront décrits dans la section suivante.

Indicateurs et seuils

Dans le modèle, le besoin en eau de la culture au cours de sa phase phénologique est déjà intégré et paramétré en fonction de la région à surveiller. L'indicateur de déclenchement est l'indice WRSI qui reflète le pourcentage des besoins en eau de la culture de référence du projet, à savoir le maïs. Le seuil de déclenchement se réfère ainsi à la valeur de WRSI au cours de la saison, donc à partir du mois de Janvier.

Étant donné que le climat de chaque région sous surveillance ne présente pas les mêmes précipitations, le seuil varie en fonction de la zone d'intervention. Les informations détaillées sont présentées dans le tableau suivant : les détails seront expliqués dans le paragraphe suivant.

Niveau de l'indicateur	Région sous surveillance	District sous surveillance	Indicateur	Sources/résultats du modèle	Délai entre l'alerte et l'impact	Période de suivi	Seuils de déclenchement
District	Atsimo Andrefana	Toliara II	WRSI	DGM/WHH	Dépendamment du mois de déclenchement entre 3-6 mois	Phase de semis (entre novembre et janvier) et la phase végétative (environ février/mars)	WRSI < 60
		Sakaraha				WRSI < 60	

Tableau 11: Résumé de l'indicateur principal du PAA

3.2. Lignes directrices pour le suivi des déclencheurs

Les rôles et responsabilités à prendre pendant la période de suivi pour les trois phases seront partagés entre l'organisation qui met en œuvre le PAA, en l'occurrence le SAF, l'institution nationale de coordination, y compris le BNGRC, et les autorités locales dans les zones potentiellement touchées par une inondation (tableau 3).

Le suivi des déclencheurs se fera essentiellement au niveau de SAF/FJKM pour la phase I. A partir de la phase II, le BNGRC et les partenaires locaux au niveau de Toliara II et Sakaraha, qui sont aussi destinataires des informations relatives au déclenchement du PAA, appuieront au suivi de ces indicateurs.

A l'atteinte des indicateurs de la phase I, les informations seront disséminées au niveau des partenaires locaux et des autorités locales par mail.

Lorsque les indicateurs de la phase II seront atteints, les informations seront disséminées par mail et appel téléphonique.

Pour le déclenchement de la phase III, les appels téléphoniques précéderont les échanges de mail et des réunions de coordination seront menées avec les partenaires locaux et le BNGRC. Le mail officiel pour DKH sera aussi envoyé pour le déclenchement des actions anticipatoires.

Actions à entreprendre		Canaux de communication
Phase 1	<ul style="list-style-type: none"> Mise en place des activités de préparations opérationnelles minimales Communication de la situation au niveau de SAF/FJKM et DKH (et l'équipe globale de WAHAFA) pour la pré-activation Communication avec les partenaires à Toliara Préparation des documents pour l'implémentation des activités de la phase I (Termes de références, prévision budgétaire, etc.) 	Mail
Phase 2	<ul style="list-style-type: none"> Mise en place d'activités de préparation opérationnelle avancées Communication de l'activation du mécanisme d'anticipation aux autorités nationales et locales Préparation des documents pour la fourniture des matériels nécessaires aux activités proprement dites 	Mail, appel téléphonique
Phase 3	<ul style="list-style-type: none"> Communication au niveau de DKH et l'équipe globale de WAHAFA pour l'activation du PAA Réunion de coordination au niveau national et régional Implémentation des activités anticipatoires 	Mail, appel téléphonique, réunion en ligne

Tableau 12: Tableau récapitulatif des responsables du suivi, des actions et des canaux de communication

3.3. Mécanisme d'arrêt

Dans le cas où deux ou plus des 3 indicateurs mentionnés en bas sont atteints alors il y aura un arrêt qui sera communiqué par le Directeur Technique. Voici quelques exemples de scénarios qui pourraient entraîner l'arrêt des actions anticipatoires:

- Si le rapport DGM indique une précipitation supérieure à la normale sur le mois en cours
- Si la situation actuelle de l'IPC du mois en cours indique une phase 2 dans le bulletin;

Explication: La phase deux affecte déjà la sécurité alimentaire et donc nécessite une certaine intervention poussant ainsi à la réduction ou bien à l'arrêt des actions anticipatoires

- Si la valeur de WRSI est supérieure à 70/65 durant le mois en cours

Toutes les actions anticipatoires mises en œuvre avant l'entrée en vigueur du mécanisme d'arrêt ont été basées sur un principe de "non-regret". Cela signifie que même si les actions de la phase II ont commencé, elles bénéficieront toujours aux ménages les plus vulnérables.

4 Actions Anticipatoires

4.1. L'identification et la hiérarchisation des actions anticipatoires

	Jan	Fév	Mar	Apr	Mai	Jun	Jul	Août	Sep	Oct	Nov	Déc	Priorisation	
I M P C A H C E T R S E S D E S	CONTRAINTES FINANCIERES											CONTRAINTES FINANCIERES	X	
	Taux d'absentéisme (éducation)										Taux d'absentéisme (éducation)			
	Malnutrition / insécurité alimentaire										Malnutrition / insécurité			X
								Insuffisance des ressources d'eau potable						
								APPARITION DES MALADIES D'ORIGINE HYDRIQUE						
								DEGRADATION DES CONDITIONS D'ELEVAGES ET						X
											AUGMENTATION DE L'INCENDIE			
	PROLONGATION DE LA PÉRIODE DE SOUDURE, AGGRAVATION DE L'INSÉCURITÉ										PROLONGATION DE LA PÉRIODE DE SOUDURE, AGGRAVATION DE			

Tableau 13: Impacts principaux de la sécheresse

Réunions de retour (feedback) de la communauté :

Méthode de collecte des feedbacks:

Afin d'évaluer les impacts potentiels de la sécheresse et de définir des actions anticipatoires, une consultation communautaire a été organisée avec les représentants locaux. Cette consultation visait à recueillir les perceptions des participants sur les risques encourus ainsi que les stratégies d'adaptation. Pour ce faire, les méthodologies suivantes ont été élaboré :

- Recueil des idées des participants et capitalisation sous forme de plan d'action et de perspectives d'amélioration.
- Assemblage et facilitation des tables rondes pour permettre aux parties prenantes de partager leurs points de vue et leurs recommandations.

Traitement et analyse des informations reçus:

Les informations recueillies auprès des communes ont été regroupées et analysées en mettant l'accent sur les points communs, la fréquence des réponses et les actions jugées pertinentes pour atténuer les impacts de la sécheresse. Après, nous avons procédé à la priorisation des actions.

Des ateliers de consultation communautaire dans les 12 communes d'interventions ont permis d'établir un Calendrier de crise pour la sélection des AA (Catégorisation des AA en communs par communauté)

- Impacts = 07
- Mécanisme d'adaptation = 08
- Stratégie d'adaptation = 08
- Actions anticipatoires = 23

Les consultations communautaires se sont faites en plusieurs étapes entre septembre et décembre 2024 dans les 12 communes (municipalités) des deux districts d'intervention du projet WAHAFa.

- **23 consultations communautaires auprès d'environ 700 personnes** ont été menées regroupant plusieurs représentants des fokontany de chaque commune avec des représentants des agriculteurs, éleveurs, aînés des villages, les femmes et les jeunes. Ces consultations ont été l'occasion à la fois de sensibiliser les participants et de réunir les informations nécessaires à l'anticipation. Cette activité aura ainsi permis d'identifier:
 - les stratégies d'adaptation lors de sécheresse ont été
 - les impacts de la sécheresse sur la population
 - les actions anticipatoires adaptées aux communautés
 - la fenêtre d'opportunité en cas de déclenchement
- **2 réunions pour la planification** dont un atelier de **simulation de scénario (SimEx)**.
- **12 réunions** pour la collecte de feedbacks et la validation des actions anticipatoires auprès des communautés consistant à leur présenter les résultats des précédentes étapes, notamment des actions anticipatoires et de recevoir en retour des feedbacks de leur part afin de les intégrer, si existant, dans le présent document.

NB: Les communautés consultées avaient manifesté leur prise de conscience sur l'importance des activités de reboisement afin de réduire les effets du changement climatique. Ainsi, ils ont manifesté leur engagement verbal par Village d'effectuer des reboisements en masse afin d'aider le DREDD dans la campagne de reboisement.

D'après l'analyse de besoins essentiels à partir des Mécanisme d'adaptation dans les situations de sécheresse et des stratégies collectés lors des ateliers de consultations communautaire, **la malnutrition** et **l'insécurité alimentaire** ainsi qu'un **manque de moyens financiers** représentent des impacts humanitaires essentiels à la population en cas de sécheresse.

NB: Les moyens de subsistances des communautés sont l'Agricultures et l'Élevage ainsi que la Pêche

Choix et priorisation des actions anticipatoires :

Suite à l'analyse des actions anticipatoires, nous avons procédé à leur priorisation en nous basant sur les critères suivants:

- Les actions anticipatoires ont été triées en fonction de leur pertinence et de leur faisabilité pour réduire l'impact de la sécheresse.
- Chaque action a été notée de 1 à 5 en considérant également la fenêtre d'opportunité et la disponibilité budgétaire.

Priorisation des impacts à réduire

- Dégradations des conditions d'agriculture / Instabilité des conditions de pêche et d'exploitation des ressources marines
- Contraintes financières
- Insécurité alimentaire

Hierarchisation des actions anticipatoires

- Formation de technique agricole (Culture et traitement)
- Distribution d'intrants agricoles
- Distributions de vivre contre travail HIMO
- Formation de fumage poisson
- Distribution de vivres

Les activités priorisées seront mises en œuvre en fonction du moment de déclenchement (voir tableau 14) :

- Indépendamment du moment de déclenchement, pour les communautés de pêcheurs et pouvant être initié tout au long de la fenêtre d'opportunités:
 - Formation de fumage poisson
- S'il y a déclenchement au plus tard en février, les actions anticipatoires suivantes pourront être mises en œuvre:
 - Formation de technique agricole (Culture et traitement)
 - Distribution d'intrants agricoles
 - Distributions de vivre contre travail HIMO
- S'il y a activation après Février, seules les activités suivantes peuvent être menées :
 - Formation de technique agricole : traitement des cultures
 - Distribution de pesticides bio avec pulvérisateur

	Jan	Fév	Mar	Apr	Mai	Jun	Jul	Août	Sep	Oct	Nov	Déc		
SURVEILLANCE	PHASE 2			Food insecurity Tracking						PHASE 1				
					Prévision						Prévision			
	Data WRSI											Data Observation		
	Data IPC		Data IPC		Data IPC		Data IPC		Data IPC		Data IPC		Data IPC	
	RAAWG meeting / SADEC outlook planned (El Nino, Cyclone, Précipitations,...)													
MISE EN ŒUVRE (phase III)	FENÊTRE POUR LES ACTIONS ANTICIPATOIRES						FENÊTRE POUR LES							
	Formation de technique agricole (Fini à Mars) + Distribution de semence + Vivre Contre Travail						Appel d'Offre, Prépositionnement ressources, Campagne de recrutement de staff, ...							
	Formation de technique de fumage poisson pour les communautés de						Formation de traitement agricole + Distribution de Pesticide BIO avec							

Tableau 14: Chronogramme de la mise en œuvre des actions anticipatoires

4.2. Théories du changement

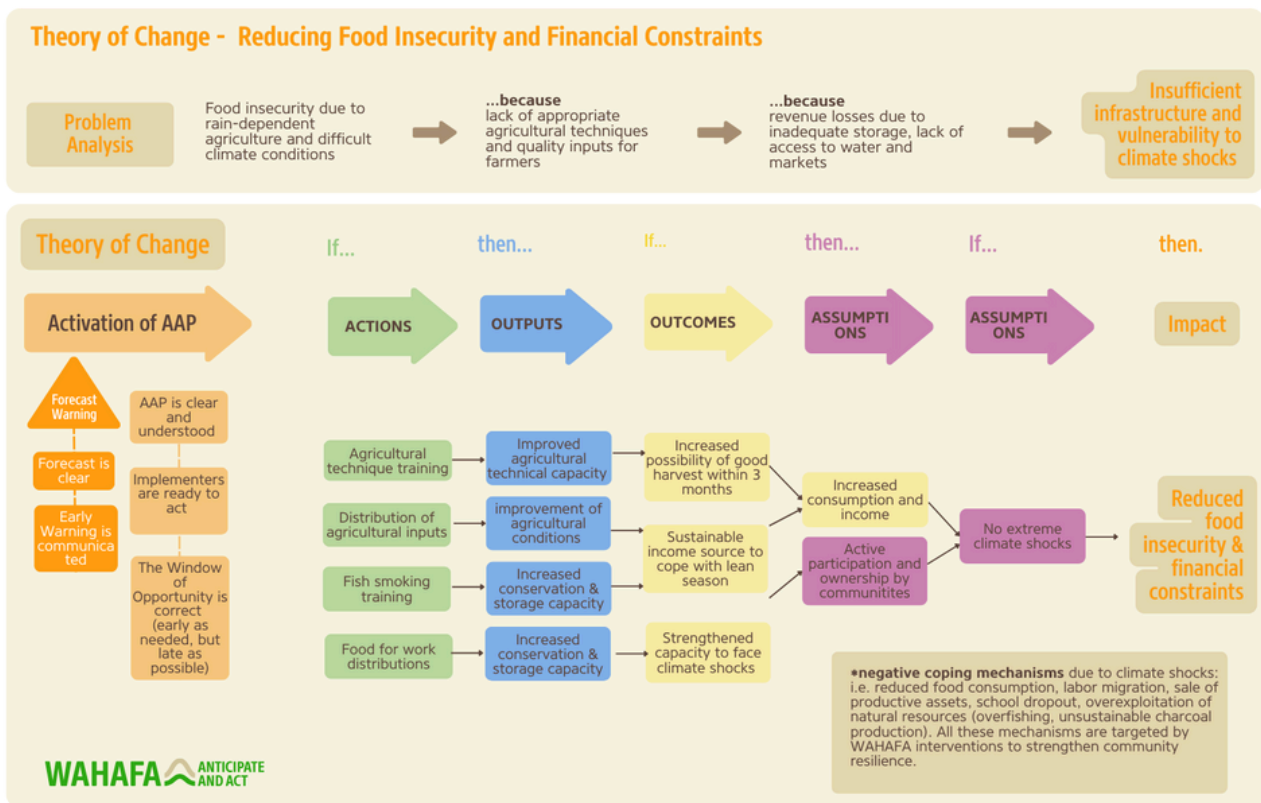


Figure 3 : Théorie de changement

5 Opérationnalisation

5.1. Processus de flux financiers

Processus de financement avec WAHAFa

Les fonds destinés à soutenir les actions anticipatoires dans le cadre de ce PAA seront fournis par le GFFO par l'intermédiaire du WHH. Comme décrit ci-dessus, dès qu'un déclencheur est activé, SAF/FJKM en informe immédiatement DKH et WHH. WHH accuse réception de la demande et confirme l'activation auprès DKH et SAF/FJKM. Le même jour, DKH initie le transfert des fonds à SAF/FJKM et en informe à la fois WHH et SAF/FJKM. Il faut compter en moyenne jusqu'à 10 jours ouvrables pour que les fonds parviennent à SAF/FJKM. Dans le même temps, WHH entamera les procédures de demande de fonds auprès du GFFO et transférera le montant à DKH dès qu'il sera reçu. Cela peut prendre plusieurs semaines. Toutes les activités à Madagascar sont donc initialement préfinancées par DKH afin que les actions anticipatoires décrites dans le PAA puissent commencer immédiatement.

SAF/FJKM fait aussi la promotion de l'initiative WAHAFa auprès des partenaires et certains ont déjà manifesté leurs intérêts et donc la possibilité de financer l'activation du PAA, peut-être aussi la mise en œuvre du PAA dans d'autres régions (« scale up ») ou bien le développement de Plan d'Action Anticipatoire dans d'autres régions.

Dans le cas d'un déclenchement de la Phase I et II (activités de préparation opérationnelle minimales et avancées), SAF/FJKM enverra immédiatement un mail vers Diakonie Katastrophenhilfe DKH (Berlin et Mozambique) pour faire savoir la situation qui, à son tour,

transmettra la note vers WAHAFa avec le document PAA élaboré par SAF/FJKM et DKH pour un positionnement des fonds. En même temps, des analyses sur terrain devront être faites. Ces analyses détermineront la situation réelle par l'intermédiaire de remontées d'informations. Cette étape permettra aussi une identification préliminaire des bénéficiaires. Les informations sur la situation réelle étant récoltés, un mail plus détaillé sera envoyé vers DKH et WAHAFa globale.

Ce courriel contiendra des informations suivantes (copié du PAA ou bien ré-rédigé s'il y a des changements) :

1. Pourquoi voulez-vous agir ? Que prévoyez-vous ? Et que voulez-vous prévenir ?
2. Que voulez-vous faire pour prévenir l'impact prévu, quand et où ?
3. Combien cela coûtera-t-il ?
4. Écarts par rapport au PAA

Ceci sera pareil dans le cas d'un déclenchement de la Phase III (actions anticipatoires).

Pour le District de SAKARaha

1. Amélioration des conditions d'Agricultures (en tant que source d'alimentation personnelle et/ou de revenu)

Resultat 1: 1400 ménages agriculteurs seront formés sur le technique agricole dans le District de Sakaraha

Act.1.1.: Renforcer la capacité technique en agriculture des ménages

Thème	Pratique AIC (Agriculture Intelligent face au Climat) + Mode de pratique de l'itinéraire technique agricole = Maïs, Poid de Cap, Niébé, Dollique, Harricot, Antsoroky, Manioc et Riz
	Traitement phytosanitaire + Conception de pesticide "ady gasy"
	Pratique ASN (Agriculture Sensible à la Nutrition) = Culture Maraîchère (Cuma)
Organisation	Formation théorique au niveau de 28 villages pilotes bénéficiaires dans le District de Sakaraha
	Formation pratique au niveau des terrains de démonstration par villages pilotes
	1 Thème = 2 sessions (Une journée de Théorie + Une journée de Pratique)
	1 semaine = 1 Thème sur 7 villages bénéficiaires
	1 mois = 1 Thème sur 28 villages bénéficiaires + EVALUATION
	03 thèmes = 03 mois
Durée	1 Session = 2 jours
Lieu	Fokontany
Participants	50 Ménages agriculteurs vulnérables par villages

Resultat 2: 1400 ménages agriculteurs bénéficieront d'intrants agricoles dans le District de Sakaraha

25,9 T de semence seront distribués aux ménages possédant des terres cultivables

56 Charrues et 1400 bêches seront distribués au niveau de 28 villages pilotes bénéficiaires

Les pesticides seront fabriqués sur place durant le renforcement de capacité et 140 pulvérisateurs seront distribués au niveau de 28 villages pilotes bénéficiaires

Act.1.2.: Distributions d'intrants agricoles (semences résistantes à la sécheresse, engrais bio et/ou chimiques)

Lieu	Distribution au niveau des communes d'interventions
Organisation	24h avant la Formation _ Récupération des semences et des matériels au niveau des communes par les associations bénéficiaires par villages
	Jour J de la Formation _ Distribution des semences et des matériels agricoles au niveau des villages pilotes bénéficiaires
Durée	Une journée
Période	1er jour de la session de formation théorique

Resultat 3: 1400 ménages agriculteurs bénéficieront de pesticides dans le District de Sakaraha

140 Charrues et 1400 bêches seront distribués au niveau de 28 villages pilotes bénéficiaires

280 pulvérisateurs seront distribués au niveau de 28 villages pilotes bénéficiaires

Act.1.3.: Distribution de pesticide avec pulvérisateurs

Lieu	Distribution au niveau des communes d'interventions
Organisation	24h avant la Formation _ Récupération des pesticides et des matériels au niveau des communes par les associations bénéficiaires par villages
	Jour J de la Formation _ Distribution des pesticides et des matériels au niveau des villages pilotes bénéficiaires
Durée	Une journée
Période	1er jour de la session de formation théorique

2. Apporter un soutien des ménages vulnérables qui ont des contraintes financières et réduire les risques d'augmentation d'insécurité alimentaire (en tant que source d'alimentation personnelle et/ou de revenu)

Resultat 4: 1400 ménages agriculteurs bénéficieront de vivre dans le District de Sakaraha

35 T de RIZ + 1400 L d'huile et 8,4 T d'haricot seront distribués aux ménages bénéficiaires

1400 purificateurs d'eau seront distribués aux ménages bénéficiaires

Act.2.1.: Distribution des vivres contre travail

HIMO - ACCESSIBILITE & CANAL D'IRRIGATION	Lieu	Travail HIMO au niveau des communes
	Organisation	Ciblage des participants au travaux HIMO au niveau des ménages bénéficiaires
		Ciblage des pistes ou des canaux d'irrigations nécessitant des travaux
		Distribution 2 fois par semaine
	Distance	5 km
	Durée	2 semaines
	Participants	Les ménages bénéficiaires par villages pilotes
HIMO - PLANTATION DE PALÉTUVIER	Lieu	Travail HIMO au niveau 04 villages de pêcheurs dans le District de Toliara II
	Organisation	Distribution 2 fois par semaine
	Surface	2500 m ² par village = 1ha
	Durée	semaines
	Participants	Les ménages bénéficiaires par villages pilotes

Tableau 15: Activités anticipatoires pour Sakaraha

Pour le District de TOLIARA II

1. Amélioration des conditions d'Agricultures (en tant que source d'alimentation personnelle et/ou de revenu)

Resultat 1: 1600 ménages agriculteurs seront formés sur le technique agricole dans le District de Toliara II

Act.1.1.: Renforcer la capacité technique en agriculture des ménages

Thème	Pratique AIC (Agriculture Intelligent face au Climat) + Mode de pratique de l'itinéraire technique agricole = Maïs, Pois de Cap, Niébé, Dollique, Harricot, Antsoroky, Manioc et Riz
	Traitement phytosanitaire + Conception de pesticide "ady gasy"
	Pratique ASN (Agriculture Sensible à la Nutrition) = Culture Maraîchère (Cuma)
Organisation	Formation théorique au niveau de 32 villages pilotes bénéficiaires dans le District de Toliara II
	Formation pratique au niveau des terrains de démonstration par villages pilotes
	1 Thème = 2 sessions (Une journée de Théorie + Une journée de Pratique)
	1 semaine = 1 Thème sur 7 villages bénéficiaires
	1 mois = 1 Thème sur 32 villages bénéficiaires + EVALUATION
	03 thèmes = 03 mois
Durée	1 Session = 2 jours
Lieu	Fokontany
Participants	50 Ménages agriculteurs vulnérables par villages

Resultat 2: 1600 ménages agriculteurs seront formés sur le technique agricole dans le District de Toliara II

29,6 T de semence seront distribué aux ménages possédant des terres cultivable

64 Charrues et 160 pèles seront distribués au niveau de 32 villages pilotes bénéficiaires

Les pesticides seront fabriqués sur place durant le renforcement de capacité et 160 pulvérisateurs seront distribués au niveau de 32 villages pilotes bénéficiaires

Act.1.2.: Distributions d'intrants agricoles (semences résistantes à la sécheresse, engrais bio et/ou chimiques)

Lieu	Distribution au niveau des communes d'interventions
Organisation	24h avant la Formation _ Récupération des semences et des matériels au niveau des communes par les associations bénéficiaires par villages

Organisation	Jour J de la Formation _ Distribution de semences et des matériels agricoles au niveau des villages pilotes bénéficiaires
Durée	Une journée
Période	1er jour de la session de formation théorique
Resultat 3: 1600 ménages agriculteurs bénéficieront de pesticides dans le District de Toliara II	
160 Charrues et 1600 pèles seront distribués au niveau de 32 villages pilotes bénéficiaires	
320 pulvérisateurs seront distribués au niveau de 32 villages pilotes bénéficiaires	
<i>Act.1.3.: Distribution de pesticide avec pulvérisateurs</i>	
Lieu	Distribution au niveau des communes d'interventions
Organisation	24h avant la Formation _ Récupération des pesticides et des matériels au niveau des communes par les associations bénéficiaires par villages
	Jour J de la Formation _ Distribution des pesticides et des matériels au niveau des villages pilotes bénéficiaires
Durée	Une journée
Période	Premier jour de la session de formation théorique

2. Apporter un soutien des ménages vulnérables qui ont des contraintes financières et réduire les risques d'augmentation d'insécurité alimentaire

Resultat 4: 1600 ménages agriculteurs bénéficieront de vivre dans le District de Sakaraha		
40 T de RIZ + 1600 L d'huile et 9,6 T d'haricot seront distribués aux ménages bénéficiaires		
1600 purificateur d'eau seront distribués aux ménages bénéficiaires		
<i>Act.2.1. Distribution des vivres contre travail</i>		
HIMO - ACCESSIBILITE & CANAL D'IRRIGATION	Lieu	Travail HIMO au niveau des communes
	Organisation	Ciblage des participants au travaux HIMO au niveau des ménages bénéficiaires
		Ciblage des pistes ou des canaux d'irrigations nécessitant des travaux
		Distribution 2 fois par semaine
	Distance	5 km
	Durée	2 semaines
	Participants	Les ménages bénéficiaires par villages pilotes

HIMO - PLANTATION DE PALETUVIER	Lieu	Travail HIMO au niveau 04 villages de pêcheurs dans le District de Toliara II
	Organisation	Ciblage des participants au travaux HIMO au niveau des ménages bénéficiaires
		Distribution 2 fois par semaine
	Surface	2500 m ² par village = 1ha
	Durée	2 semaines
	Participants	Les ménages bénéficiaires par villages pilotes

Resultat 5: 200 ménages pêcheurs seront formé sur les techniques de fumage et de conservation de poisson dans le District de Toliara II

04 points de fumage poisson seront mise en place au niveau des villages de pêcheurs

04 kits de fumage poisson seront distribués au niveau des villages de pêcheurs

Act.2.2. Formation de Fumage de poissons

Thème	Technique de fumage de poisson
Organisation	Session de 1/2 journée pour la théorie
	Session de 1/2 journée pour la pratique
Lieu	Au niveau des Villages de pêcheurs bénéficiaires
Durée	Une journée

Tableau 16: Activités anticipatoires pour Toliara II

5.2. Préparation organisationnelle et opérationnelle (pour la mise en œuvre des actions anticipatoires)

Plusieurs collègues seront impliqué(e)s dans le processus administratif:

- Technique
- Ressources Humaines
- Finance
- Logistique
- Communication

Activités de Préparation Opérationnelle Minimales (APM)

Lorsqu'un déclencheur de prévision atteint un seuil prédéfini, le PAA est activé. Cela déclenche la mise en œuvre des actions anticipatoires prévues, en fonction des responsabilités, des délais et des lieux définis dans le protocole.

L'annexe B présente les exigences minimales en matière des activités de préparation opérationnelle minimales qui doivent être revues au moins une fois par an et mises en place après un déclenchement de la première phase ou un déclenchement de l'état de préparation afin de s'assurer la préparation organisationnelle et opérationnelle pour mettre en œuvre les actions anticipatoires.

<u>Période de consultation</u>	<u>Outils</u>	<u>Situation</u>	<u>Période projetée cible</u>	<u>Actions</u>
J.A.S (Juillet - Août - Septembre)	SARCOF (Phénomène)	El Niño / La Niña	O.N.D (Octobre - Novembre - Décembre)	✓ Consultation shortlist SAF 2025
	DGM (Perspective saisonnière)	Précipitation inférieure à la normale		✓ Identifications des ressources humaines (TDR)
	IPC	Phase 2		✓ Réunion de coordination
				✓ Identification des comités d'appel d'offres (Définition de TDR, etc...)

Tableau 17: Activation des APM

Voir l'annexe « Liste de contrôle des activités de préparation opérationnelle minimales »

Activités de Préparation Opérationnelle Avancées (APA)

Le présent formulaire décrit les exigences avancées en matière des activités de préparation opérationnelle qui doivent être ré-examinées chaque année et qui doivent être mises en œuvre après.

<u>Période de consultation</u>	<u>Outils</u>	<u>Situation</u>	<u>Période projetée cible</u>	<u>Actions</u>
O.N.D (Octobre - Novembre - Décembre)	SARCOF (Phénomène)	EL Niño / LA NINA	D.J.F (Décembre - Janvier - Février)	✓ Réunion de coordination
	DGM (Perspective saisonnière)	Précipitation normale à inférieure à la normale		✓ Enquête de ciblage des bénéficiaires
	IPC	Phase 2		
	WRSI	Inférieure ou égale à 60		

Tableau 18: Activation des APA

Voir l'annexe « Liste de contrôle pour les activités de préparation opérationnelle avancées ».

5.3. Processus de mise en œuvre de l'Action Anticipatoire

Processus étape par étape

<i>Action anticipatoire : Vivre contre travail</i>				
<i>Jour (après le déclenchement)</i>	<i>Mesures à prendre</i>	<i>Tâche d'appui</i>	<i>Responsable</i>	<i>Niveau de mise en œuvre (siège, régional, communautaire)</i>
15 jours	Organiser la mise en place	Prestataire de services financiers pour les transferts monétaires précoces	Chargé(e) de projet (Organisation)	Bureau pays
20 jours	Mettre en œuvre une stratégie de ciblage	Mettre à jour le plan de distribution sur la base des derniers chiffres relatifs à la localisation et à la population dans les prévisions d'impact.	Chargé(e) SERA	Régional
35 jours	Validation des listes de bénéficiaires	Validation auprès des parties prenantes et diffusions de la liste des bénéficiaires	Chargé(e) SERA	Central et régional
40 jours	Préparation de la distribution et sensibilisations	Préparation de l'équipe et sensibilisation auprès des communautés ciblées.	Equipes techniques	Régional
43 jours	Distribution	Finaliser la distribution	Equipes WAHAFa	Central et régional
47 jours	Rapport et réunion	Réunion avec l'équipes et finalisation du rapport de distribution	Equipes WAHAFa	Central et régional

Tableau 19 : Mise en œuvre de l'activité argent contre travail (ACT)

<i>Action anticipatoire: Distribution d'intrants agricoles</i>				
<i>Jour (après le déclenchement)</i>	<i>Mesures à prendre</i>	<i>Tâche d'appui</i>	<i>Responsable</i>	<i>Niveau de mise en œuvre (siège, régional, communautaire)</i>
15 jours	Organiser la mise en place	Achat de semences	Chargé(e) de projet, logistique, passation de marché (Organisation)	Bureau pays
20 jours	Mettre en œuvre une stratégie de ciblage	Mettre à jour le plan de distribution sur la base des derniers chiffres relatifs à la localisation et à la population dans les prévisions d'impact.	Chargé(e) SERA	Régional
35 jours	Validation des listes de bénéficiaires	Validation auprès des parties prenantes et diffusions de la liste des bénéficiaires	Chargé(e) SERA	Central et régional
40 jours	Préparation de la distribution et sensibilisations	Préparation de l'équipe et sensibilisation auprès des communautés ciblées.	Equipes techniques	Régional
43 jours	Distribution	Finaliser la distribution	Equipes WAHAFa	Central et régional
47 jours	Rapport et réunion	Réunion avec l'équipes et finalisation du rapport de distribution	Equipes WAHAFa	Central et régional

Tableau 20 : Mise en œuvre de la distribution d'intrants agricoles

Action anticipatoire : Formation technique agricole

<i>Jour (après le déclenchement)</i>	<i>Mesures à prendre</i>	<i>Tâche d'appui</i>	<i>Responsable</i>	<i>Niveau de mise en œuvre (siège, régional, communautaire)</i>
35 jours	Validation de la liste des bénéficiaires	Réunion avec les représentants des communautés	Chargée SERA principalement	Central et régional
40 jours	Réunion de préparation pour la conduite des formations et finalisation du curriculum de formation	Clarification des rôles de chaque responsable stipulé dans les MoU	Équipe WAHAFA	Régional
45 jours	Conduite des formations		Équipe WAHAFA	Régional
75 jours	Suivi post formatifs		Équipe WAHAFA	Régional
105 jours	Second suivi post formatifs		Équipe WAHAFA	Régional

Tableau 21: Mise en œuvre des formations en technique agricole

Action anticipatoire : Formation fumage poisson

<i>Jour (après le déclenchement)</i>	<i>Mesures à prendre</i>	<i>Tâche d'appui</i>	<i>Responsable</i>	<i>Niveau de mise en œuvre (siège, régional, communautaire)</i>
35	Validation de la liste des bénéficiaires	Réunion avec les représentants des communautés	Chargée SERA principalement	Central et régional
40	Réunion de préparation pour la conduite des formations et finalisation du curriculum de formation	Clarification des rôles de chaque responsable stipulé dans les MoU	Équipe WAHAFA	Régional
45 jours	Conduite des formations		Équipe WAHAFA	Régional
75 jours	Suivi post formatifs		Équipe WAHAFA	Régional

Tableau 22: Mise en œuvre des formations en fumage de poisson

<i>Action anticipatoire: Distribution d'intrants agricoles</i>				
<i>Jour (après le déclenchement)</i>	<i>Mesures à prendre</i>	<i>Tâche d'appui</i>	<i>Responsable</i>	<i>Niveau de mise en œuvre (siège, régional, communautaire)</i>
15 jours	Organiser la mise en place	Achat de semences	Chargé(e) de projet, logistique, passation de marché (Organisation)	Bureau pays
20 jours	Mettre en œuvre une stratégie de ciblage	Mettre à jour le plan de distribution sur la base des derniers chiffres relatifs à la localisation et à la population dans les prévisions d'impact.	Chargé(e) SERA	Régional
35 jours	Validation des listes de bénéficiaires	Validation auprès des parties prenantes et diffusions de la liste des bénéficiaires	Chargé(e) SERA	Central et régional
40 jours	Préparation de la distribution et sensibilisations	Préparation de l'équipe et sensibilisation auprès des communautés ciblées.	Equipes techniques	Régional
43 jours	Distribution	Finaliser la distribution	Equipes WAHAFa	Central et régional
47 jours	Rapport et réunion	Réunion avec l'équipes et finalisation du rapport de distribution	Equipes WAHAFa	Central et régional

Tableau 20 : Mise en œuvre de la distribution d'intrants agricoles

5.4. Stratégie de ciblage des populations à risque

Pour SAF/FJKM, lors de distribution, le processus d'identification des bénéficiaires comporte 7 étapes:

1. Identification des populations à risque

Cette étape consiste à déterminer les groupes de personnes les plus exposées ou vulnérables à un problème de santé ou social spécifique. Elle s'appuie sur des données épidémiologiques, des études de terrain et des consultations avec les parties prenantes pour dresser un profil précis des populations concernées.

2. Analyse des besoins et des vulnérabilités

Après avoir identifié les groupes à risque, il est essentiel d'analyser leurs besoins spécifiques et les facteurs qui accentuent leur vulnérabilité. Cette analyse permet de comprendre les obstacles à l'accès aux services, les déterminants sociaux et économiques, ainsi que les ressources disponibles au sein de ces populations.

3. Définition des objectifs de l'intervention

À partir de l'analyse précédente, des objectifs clairs et mesurables sont fixés pour l'intervention. Ceux-ci doivent répondre aux besoins prioritaires des populations ciblées et viser à réduire leur exposition au risque ou à améliorer leur accès aux services de prévention et de prise en charge.

4. Sélection des stratégies d'intervention

Cette étape consiste à choisir les approches et les actions les plus adaptées pour atteindre les objectifs fixés. Il peut s'agir d'activités de sensibilisation, de dépistage, de distribution de matériel, ou encore de renforcement des capacités locales, en tenant compte du contexte et des ressources disponibles.

5. Planification opérationnelle

Une fois les stratégies définies, un plan opérationnel détaillé est élaboré. Il précise les activités à mener, les responsables, les délais, les ressources nécessaires et les indicateurs de suivi. Cette planification garantit une mise en œuvre cohérente et efficace des interventions.

6. Mise en œuvre et suivi

Les activités prévues sont déployées sur le terrain, avec une attention particulière à l'implication des communautés et au respect des spécificités locales. Un dispositif de suivi est mis en place pour mesurer l'avancement, identifier les difficultés et ajuster les actions si nécessaire.

7. Évaluation et ajustement de la stratégie

Enfin, une évaluation régulière permet de mesurer les résultats obtenus par rapport aux objectifs initiaux. Cette étape inclut l'analyse des succès, des limites et des leçons apprises, afin d'ajuster la stratégie de ciblage pour les interventions futures et d'améliorer leur impact.

STRATEGIE DE CIBLAGE DES POPULATIONS A RISQUES AU NIVEAU DE SAF/FJKM

	Étapes	Description	Responsables	Outils
1	Montage des comités de sélection ou comité de ciblage	<p>Mise en place de structures appropriées, composée par des membres compétents, sollicités à l'issue des rencontres et visites de courtoisie pour garantir une distribution équitable, impartiale et transparente.</p> <p>D'une manière concertée, un comité de sélection est composé d'au moins 6 personnes, issues d'au moins 3 catégories de parties prenantes (avec la présence d'au moins deux femmes, mais celle-ci dépend du contexte) :</p> <ul style="list-style-type: none"> ❖ <u>Parties prenantes obligatoires</u> : <ul style="list-style-type: none"> - Autorités locales : Représentants des Fokontany/Communes (le Maire/chef Fokontany ou l'adjoint dans l'idéal des cas) - Représentants des Groupes vulnérables (femmes, Personnes âgées, personnes handicapées ...) consentis par la communauté. - Leaders traditionnels : Apanjaka, Olobe, etc... - Représentant d'une structure locale (OSC locales, Structures locales de Concertation, Associations des femmes/jeunes, Églises, etc...) <p>❖ <u>Parties prenantes optionnelles</u> : Volontaires FJKM</p> <p>Après la constitution des comités, il est nécessaire d'organiser une session à l'intention des membres afin de leur expliquer les critères de sélection préconisés ou de définir ensemble s'ils ne sont pas encore établis. Celle-ci a également pour but d'exposer les objectifs de l'intervention, les principes humanitaires et les protocoles à suivre pour la distribution.</p>	Équipe terrain : CP, RT, RSE, SO ou Agent de ciblage.	PV de mise en place du comité

	Étapes	Description	Responsables	Outils
2	Finalisation des Critères de sélection	<p>Les critères de sélection devront être composés généralement par les critères économiques et de critères sociodémographiques.</p> <p>Les membres du comité valident les critères de sélection prédéterminés et pourraient ajuster les critères si nécessaires. Des fois, d'autres critères liés aux facteurs climatiques sont requis (exemple : pour le cas d'une distribution post-crise) mais celles-ci seront à concerter et à déterminer avec le comité de ciblage (perte agricole due aux cyclone et inondation, zone exposée aux cyclones / inondations etc...).</p> <p>Remarque : Dans certains contextes, la validation des critères peut ne pas être du ressort du comité. Dans les zones où les distributions sont déjà fréquentes, la communication préalable des critères de sélection pourrait biaiser le ciblage car les ménages seront tentés de modifier les informations.</p> <p>Ci-après quelques critères de références dont SAF/FJKM utilisent pour la sélection des ménages bénéficiaires :</p> <p>Critères sociodémographiques :</p> <ul style="list-style-type: none"> ❖ Ménages avec une ou plusieurs personnes en situation d'handicaps ❖ Ménages avec un ou plusieurs personnes âgées (> 65 ans) ❖ Un chef de famille avec une grande famille à la charge (taille de famille plus de 8 personnes) ❖ Femmes cheffes de famille avec enfants à charge ❖ Ménages dirigés par une veuve ou un veuf ❖ Ménages avec des orphelins ou des enfants vulnérables ❖ Ménages qui soutiennent une ou plusieurs personnes atteintes de maladies chroniques <p>Critères économiques :</p> <ul style="list-style-type: none"> ❖ Ménages qui n'ont pas de source de revenu ❖ Ménages avec au moins 1,5 acres de terrain et pas plus de 2 hectares ❖ Ménages mangeant un repas ou moins par jour ❖ Ménages qui ne possèdent actuellement aucun bétail <p>Sur ces exemples, les ménages sélectionnés doivent répondre à au moins un ou deux critères sociodémographiques et à tous les critères économiques. (Ces critères de références peuvent être mis à jour conformément aux orientations de la Coordination Humanitaire, tenant compte que SAF/FJKM est membre du cluster Nutrition, SAMS, et WASH).</p>	<p>Equipe terrain : CP, RT, RSE, SO ou Agent de ciblage.</p> <p>Comité de ciblage</p> <p>Équipe centrale : CT MEAL, RSE</p>	<p>Liste des critères de référence</p>

	Étapes	Description	Responsables	Outils
3	Elaboration des questionnaires d'enquêtes	<p>Il s'agit ici de concevoir des séquences logiques de questionnaires qui permettent de recueillir les informations nécessaires pour identifier les bénéficiaires éligibles conformément aux critères validés.</p> <p>Sur ce, L'élaboration de ces questionnaires doit tenir compte des paramètres spécifiques visant à garantir l'efficacité de la conduite d'enquêtes :</p> <ul style="list-style-type: none"> ❖ L'intervalle de temps consacré à l'enquête auprès de chaque individu, idéalement ne dépassant pas 20 minutes pour maintenir l'attention et la coopération de l'enquêté, ❖ Clarté et pertinence des questions (claires, simples et compréhensibles) ❖ Confidentialité et éthique des questions posées (évitant toutes questions intrusives ou inappropriées). <p>En fonction de la situation et des ressources matérielles disponibles, les questionnaires sont généralement convertis en format numérique (sur Tablettes ou smartphones) pour faciliter la collecte des données, optimiser le temps et minimiser les erreurs, tout en permettant un stockage et des analyses pratiques en temps réel. En cas d'indisponibilité ou de manque d'accès à ces appareils électroniques, une version papier des questionnaires est produite en quantité adéquate selon les besoins.</p>	<p>Equipe terrain : CP, RT, RSE, SO ou Agent de ciblage.</p> <p>Equipe centrale : CT MEAL, RSE</p>	<p>Tablettes ou Smartphones Applications : Kobo Toolbox, ODK collect, M-Water.</p>
4	Opération de ciblage	<p>La méthode de ciblage sur le terrain peut varier en fonction du contexte (les focus-groupes, les visites à domicile, informations des comités/leaders communautaires, suivies d'un rassemblement à un point de rencontre, etc). Une opération de ciblage se résume aux étapes suivantes :</p> <p>1) Collecte des Données : en collaboration avec les membres des comités de ciblage, la répartition géographique des agents enquêteurs varie en fonction de la densité de la population à enquêter. Ils procèdent ensuite aux entretiens conformément aux questionnaires établis, remplissent les questionnaires en récoltant les informations sur les réponses fournies.</p>	<p>Equipe terrain : CP, RT, RSE, SO ou Agent de ciblage.</p> <p>Comité de ciblage</p>	<p>- Questionnaires transcrits dans les applications sur tablettes /smartphones - Fiche de consentement (cas échéant)</p>

	Étapes	Description	Responsables	Outils
4	Opération de ciblage	<p>2) Vérification des Informations Collectées : les membres du comité, résidant dans la zone d'intervention, participent au recoupement et validation des données récoltées sur le terrain afin de garantir leur exactitude, conformément aux critères définis.</p> <p>3) Sélection des Bénéficiaires : Une analyse attentive des informations recueillies est opérée pour classer/prioriser les bénéficiaires en fonction des critères d'enquêtes. Par la suite, une liste provisoire est générée incluant une liste d'attente. Cette liste d'attente (10 à 15% de la liste totale) comprend des personnes ou des ménages identifiés comme éligibles selon les critères, mais par ordre de priorisation, n'ayant pas été immédiatement inclus en raison de contraintes de ressources, de limitations logistiques ou autres (géographiques, etc.). La sortie de la liste provisoire est matérialisée par un PV en présence du comité de ciblage.</p>		<p>- Canevas du PV - Outils de traitement (Excel, applications, etc)</p>
5	Validation des listes	<p>Une liste provisoire sera sortie à cet effet, et affichée pour information à la communauté. La validation se fait à deux Options :</p> <p>1) Validation communautaire en plénière, qui se fait en présence de staffs de SAF/FJKM.</p> <p>2) Montage d'un autre comité de validation (même composition du comité de sélection mais différents représentants).</p> <ul style="list-style-type: none"> • Le comité de validation vérifie les noms affichés et en discute avec la communauté, et communique ensuite les suites à donner du ciblage. • Selon les contraintes temporelles et le contexte, une durée est accordée aux parties prenantes pour soumettre des remarques et des réclamations. Après ce délai, le projet accordera une durée pour le traitement des cas signalés pour ressortir une liste ajustée. • Une session de validation finale est effectuée à cet effet, et la liste est affichée au bureau du Fokontany ou tableau d'affichage pour une période minimale de 15 jours (Les listes seront cachetées et signées par les autorités locales respectives). 	<p>Equipe terrain : CP, RT, RSE, SO ou Agent de ciblage.</p> <p>Comité de ciblage</p>	<p>Outils/can aux de réclamation : boîtes à plaintes, sms, etc...</p> <p>PV de montage de comité de validation</p> <p>PV de validation</p>

	Étapes	Description	Responsables	Outils
6	Montage des profils des bénéficiaires	<p>Le but de cette étape est de collecter les informations complètes sur les ménages finaux bénéficiaires pour avoir des données désagrégées, noms des personnes avec les numéros CIN des plus de 18 ans (Cf. annexe II). Dans le cas où les bénéficiaires ne possèdent pas de CIN, d'autres pièces d'identités légales sont acceptables (copie de naissance, etc...) ou CIN du suppléant.</p> <p>Un système d'enregistrement est mis en place pour chaque bénéficiaire, généralement sous forme de carte, afin de faciliter le suivi, notamment en cas de distributions multiples. Cela accorde plus de transparence et améliore la confiance avec les bénéficiaires. (Mais dans le cas d'une situation d'urgence, ou d'une distribution passagère, le système de jetons peut constituer une option).</p>	Equipe terrain : RT, RSE	<ul style="list-style-type: none"> - Fiche de profilage des bénéficiaires - Carte des bénéficiaires
7	Communication des informations sur la distribution	<p>La date et lieu de distribution sont ensuite communiqués soit d'une manière verbale, soit par radio ou affiche, ou autres moyens.</p>	Equipe terrain : CP, RT, SO ou Agent de ciblage.	

Tableau 23 : Résumé de la stratégie de ciblage de bénéficiaires pour SAF/FJKM

6 SERA – Suivi, évaluation, redevabilité, apprentissage

Des composantes SERA (« Suivi, évaluation, redevabilité, apprentissage »; en anglais : MEAL, « Monitoring, Evaluation, Accountability, Learning ») bien planifiées et structurées permettent d'évaluer la capacité opérationnelle du PAA, l'impact des actions anticipatoires et constituent la base de l'apprentissage pour les futures mises en œuvre.

Par conséquent, les produits SERA suivants ont été préparés pour pouvoir être mis en œuvre en cas de déclenchement:

A- Insécurité alimentaire due à la sécheresse		
A1	Quand la sécheresse s'est-elle produite ?	
A2	Où étaient les principales zones touchées ? District : Commune : Fokontany :	District : Commune : Fokontany :
A3	Le déclencheur du PAA a-t-il été atteint ? 1- Oui 2- Non Si, non, quel paramètre n'est pas atteint ?	
A4	Quelles étaient les principales organisations impliquées dans la prévision et l'action anticipatoire ?	
A5	Quelles mesures ont été prises?	
A6	Comment cet événement s'est-il comparé aux événements précédents (par exemple, plus/moins grave, mieux prévu, affecté par des événements récents antérieurs) ? 1- Plus/moins grave, 2- Mieux prévu, 3- Affecté par des événements récents antérieurs 4- Autres :	

B- Comment le modèle représentait la réalité (« After Action Revue »)

B1	Avez-vous rencontré des difficultés avec l'approche de modélisation ?	
B2	Le modèle a-t-il identifié le danger au bon endroit et au bon moment, et si ce n'est pas le cas, y avait-il une raison physique à cela ?	
B3	À quel moment le modèle de prévision a-t-il commencé à donner des prévisions fiables ?	

C - L'exploitabilité des prévisions

C1	Combien de temps à l'avance l'événement a-t-il été prévu ? Y avait-il suffisamment de temps pour l'activer ?	
C2	Les bonnes personnes ont-elles reçu les bonnes informations au bon moment ? Ont-ils agi en fonction des prévisions (et si non, pourquoi pas) ?	
C3	Les informations prévisionnelles ont-elles été communiquées clairement (étaient-elles compréhensibles/suffisamment claires pour prendre des décisions) ?	
C4	La prévision a-t-elle entraîné un changement d'action ou la réponse aurait-elle été la même sans la prévision ?	
C5	Le processus de déclenchement aurait-il pu être lancé plus tôt ? Cela aurait-il modifié les mesures prises ?	

D- Vulnérabilité au danger

D1	Les impacts ont-ils commencé à se produire au seuil du système ?	
D2	Les impacts se sont-ils produits aux endroits prévus ?	
D3	Les impacts ont-ils été plus/moins extrêmes que prévu ?	
D4	Les impacts étaient-ils ceux attendus ou y a-t-il eu des impacts supplémentaires ?	
D5	Les impacts justifiaient-ils l'action ?	
D6	Les mesures prises ont-elles été efficaces face aux impacts observés ?	

E- Données et ressources supplémentaires		
E1	Des informations supplémentaires ont-elles été partagées qui pourraient être intégrées à la méthodologie de déclenchement ? (Par exemple , en cas de cyclone tropical, se concentrer non seulement sur le lieu d'atterrissage, mais aussi sur les données de précipitations/combinées aux données de vulnérabilité)	
E2	D'autres modèles/données de prévision ont-ils été utilisés pour soutenir la prise de décision qui n'étaient pas inclus dans le PAE ?	
E3	Comment le modèle de prévision s'est-il comparé aux autres sources de données et/ou de prévisions pendant l'événement ?	
E4	Ces informations supplémentaires ont-elles été utiles ou source de confusion pour la prise de décision ? (Fournir des liens vers des données et des ressources supplémentaires, le cas échéant)	

F- Actions et recommandations		
<i>(Le cas échéant, inclure une estimation du temps/des ressources nécessaires pour mettre en œuvre les recommandations)</i>		
F1	Y a-t-il quelque chose que vous changeriez sur la base de ces résultats ?	F1
F2	Comment pourriez-vous mieux utiliser les données et ressources supplémentaires que vous avez identifiées ?	F2
F3	Quels changements, le cas échéant, doivent être inclus dans le PAA ?	F3
F4	Avez-vous besoin de collecter des données supplémentaires pour confirmer ces résultats ?	F4
F5	À qui d'autre, en dehors du processus PAA, partagerez-vous ces conclusions afin qu'elles puissent bénéficier de cet examen ?	F5
F1	Y a-t-il quelque chose que vous changeriez sur la base de ces résultats ?	F1

Tableau 24 : questionnaire pour l'évaluation du déclenchement

7 Budget

Le budget comprend tous les coûts liés au déclenchement du PAA ainsi que les coûts de la préparation opérationnelle et de pré-positionnement.

NB : le document du budget est en attaché avec le PAA

Periode of implementation: 6 months (Phase 1: 2 months and phase 2: 4 months)

Phase	Actions	Budget Total	Phase 01	Phase 02
Phase 01	PHASE DE PREPARATION	€ 206,99	€ 206,99	
Phase 02	PHASE D'ACTIVATION	€ 249.654,75		€ 249.654,75

Phase 01	Clarification avec les entités concernées (BNGRC, WHH Madagascar, Start Network, FAO, Croix Rouge Malagasy, etc.)	€ 40,00	€ 40,00	-
	Clarification avec les entités concernées au niveau régionale (BNGRC, CIRAE, Chef de Région, ect.)	€ 40,00	€ 40,00	-
	Réunion de coordination au niveau du Groupe de Travail Action Anticipatoire Nationale Madagascar	€ 126,99	€ 126,99	-

Phase 02	PHASE D'ACTIVATION			
	Ciblage des populations	€ 1.185,70		€ 1.185,70
	Mise en œuvre de l'Action Anticipatoire à Tulear II	€ 101.545,22		€ 101.545,22
	Vivre contre travail Distribution d'intrants agricoles Achat-Distribution de vivres			
	Mise en œuvre de l'Action Anticipatoire à Sakaraha	€ 102.075,06		€ 102.075,06
	Vivre contre travail Distribution d'intrants agricoles Achat vivre pour la distribution			
	Formation technique agricole Sakaraha et Tulear II			€ 1.277,09
	Formation fumage poisson Sakaraha et Tulear II			-

Phase	Actions	Budget Total	Phase 01	Phase 02
Phase 02	Distribution	€ 1.194,29		€ 1.185,70
	Suivi des partenaires techniques	€ 6.250,11		€ 101.545,22
	Revue mensuel des équipes	€ 921,99		
	Monitoring Terrain	€ 22.395,35		€ 102.075,06
	Monitoring Central	€ 12.397,37		
	Personnel et autres dépenses	€ 50.138,26	€ 9.498,55	€40.639,71
	Budget Total	€ 300.000,00	€ 9.705,54	€ 290.294,45

8 Validation du Plan d'Action Anticipatoire

PROCESSUS DE VALIDATION

Une partie intégrante du PAA doit être validée et approuvée par les parties prenantes concernées afin d'éviter toute confusion, tout retard dans la mise en œuvre et tout manque de coordination et d'appropriation.

Retour d'information (feedback) des participants du projet Build reçu;

Afin d'évaluer l'efficacité attendue du Plan d'Action Anticipatoire, nous avons recueilli les retours des participants à travers un questionnaire entre septembre et décembre 2025. Ce dernier comprenait notamment des questions ouvertes permettant de recueillir leurs points de vue (voir tableau):

Liste des questionnaires

- Compte tenu des impacts de la sécheresse dans votre région et ou localité, estimez-vous que cette liste d'AA est pertinente pour atténuer ces impacts ?
- Enfin, quelle action, parmi celles proposées dans cette liste, jugeriez-vous la plus efficace pour faire face à la sécheresse ? Si d'autres éléments sont à considérer, veuillez les citer ?
- Est-ce que vous avez bien compris les Actions Anticipatoires ?

- Le temps pour l'atelier est-il suffisant ?
- Les objectifs de l'atelier étaient-ils clairement définis et communiqués aux participants
- Lors des processus de validation des actions d'anticipation (AA), êtes-vous d'accord avec la liste des AA proposées ? Si non, quelles sont vos raisons? Quelles suggestions et recommandations pourriez-vous envisager ?
- Motivation des participants à partager leurs points de vue (intérêt personnel, intérêt public, obligation professionnelle, engagement etc.)
- Profils des participants de l'atelier (chaque Fokontany, Commune ont été représentés)
Niveau d'implication
- NB: Les résultats détaillés de cette session figurent en annexe du présent rapport. En bref, 99% des participants approuvent les actions anticipatoires proposées lors de l'atelier de validation. Les participants suggèrent largement les VCT (Vivre contre travail), les formations agricoles et la distribution de semences et de jeunes plants.
- Les feed-back ont été collectés pour évaluer l'efficacité des plans d'action et ajuster le projet futur. Il sont indispensable pour prendre des décisions en temps réel et pour promouvoir les futures interventions.

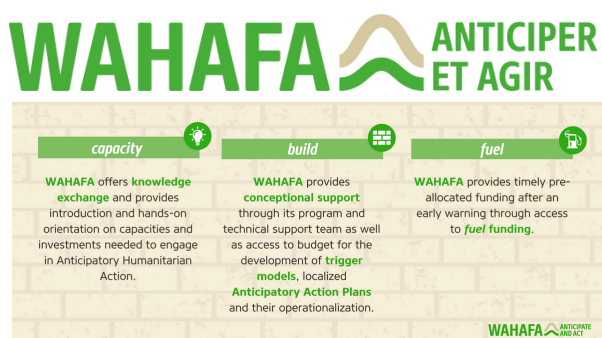
Les résultats du sondage ont été ajoutés dans des versions préliminaires de ce PAA. Le PAA final a aussi été partagé avec l'équipe globale de WAHAFA et DKH. Après plusieurs retours entre décembre 2024 et mai 2025, il a été formellement approuvé le [DATE].

WAHAFA

Welthungerhilfe (WHH) coordonne et met en œuvre le programme WAHAFA (Welthungerhilfe Anticipatory Humanitarian Action Facility), un programme triennal financé par le Ministère fédéral allemand des Affaires étrangères. Ce programme offre aux bureaux-pays de WHH, aux ONG allemandes et à leurs organisations partenaires locales en Afrique subsaharienne la possibilité de mettre en œuvre leurs propres sous-projets d'Action Humanitaire Anticipatoire (AHA) en partenariat avec Welthungerhilfe.

L'objectif de WAHAFA est d'identifier et d'analyser les risques de catastrophes, de soutenir le développement de mécanismes AHA, et de garantir le financement nécessaire à leur mise en œuvre.

À travers ces sous-projets, WAHAFA soutient l'accès aux piliers essentiels de l'AHA :



DÉTAILS DE PUBLICATION

Deutsche Welthungerhilfe e. V.

Friedrich-Ebert-Straße 1
53173 Bonn, Allemagne
wahafa@welthungerhilfe.de
www.welthungerhilfe.org

Responsable du Contenu

Diakonie Katastrophenhilfe

Evangelisches Werk für Diakonie und Entwicklung e. V.

Caroline-Michaelis-Str. 1
10115 Berlin, Allemagne
kontakt@diakonie-katastrophenhilfe.de
www.diakonie-katastrophenhilfe.de

Comment Nous Travaillons

WAHAFA place les populations – y compris les communautés, les acteurs locaux et les PHL (Partenaires Humanitaires Locaux) – au cœur de ses efforts.

Pour ce faire, WAHAFA a développé une approche de « garde de l'PAA » (PAA Custodianship), encourageant les ONG allemandes à collaborer avec les LHP. Ces derniers jouent un rôle de premier plan dans l'élaboration des AAP, en apportant leurs compétences et connaissances uniques au processus. Le « gardien » interagit avec les acteurs à différents niveaux, allant des membres de la communauté aux autorités locales et nationales.

WAHAFA garantit un développement contextualisé des PAA en fournissant des orientations pour des approches communautaires. Le fait d'impliquer un PHL ou une OSC (organisation de la société civile) comme gardien, en collaboration avec des parties prenantes à différents niveaux, crée un espace permettant aux acteurs locaux de participer à la conception des processus et des résultats souhaités.

Cette approche contribue à ce que les PAA incluent des actions anticipatoires pertinentes, adaptées au contexte local et bénéficiant d'une forte acceptation ainsi que d'un véritable engagement de la part des populations à tous les niveaux. En définitive, cela rend l'ensemble du processus plus durable et mieux aligné sur les besoins des populations exposées aux aléas.

SAF-FJKM

Lot II K 2 Ambohitatovo Avaratra
BOX 623 – 101 Antananarivo
Madagascar
saf@moov.mg
www.saf-fjkm.org

PLAN D'ACTION ANTICIPATOIRE (PAA)

Télécharger sur



www.welthungerhilfe.org/news/publications
www.anticipation-hub.org/search

Retrouvez-nous sur LinkedIn

@welthungerhilfe
@showcase/anticipatory-action-whh
@diakonie-katastrophenhilfe
@saf-fjkm

Partenaires impliqués

Diakonie 
Katastrophenhilfe

 **WELT
HUNGER
HILFE**

